

## 3.1.k Beredskapsplan 1.linje NRS Farming

Dokumentadministrator: Hanne Morkemo

Gyldig fra: 12.08.2019

ID: 2224

Revisjon: 3.4



# BEREDSKAPSPLAN 1. LINJE NRS



# 1. Innhold

## 1. Innhold

### 1. Varslingsdiagram

### 2. Definisjoner og forklaring

Fordeling i linjer

Forklaring forskjellige driftsstadia

### Oversikt Definerte Fare og Ulykkessituasjoner (DFU)

### Oversikt skjerpet drift (SD)

2. Beskrivelse av DFU'er og link til hendeskort i EQS

**DFU NR 1 - Alvorlig  
personskade/Dødsfall.....6**

**DFU NR. 2 – Rømming / mistanke om rømming**

**DFU NR. 3 – Brann / Eksplosjon**

**DFU NR. 4 – Massedød av fisk**

**DFU NR. 5 – Akutt forurensing**

**DFU NR. 6 – Kriminalitet og sabotasje**

**DFU NR. 7 – Havari av anlegg**

**DFU NR. 8 – Savnet person**

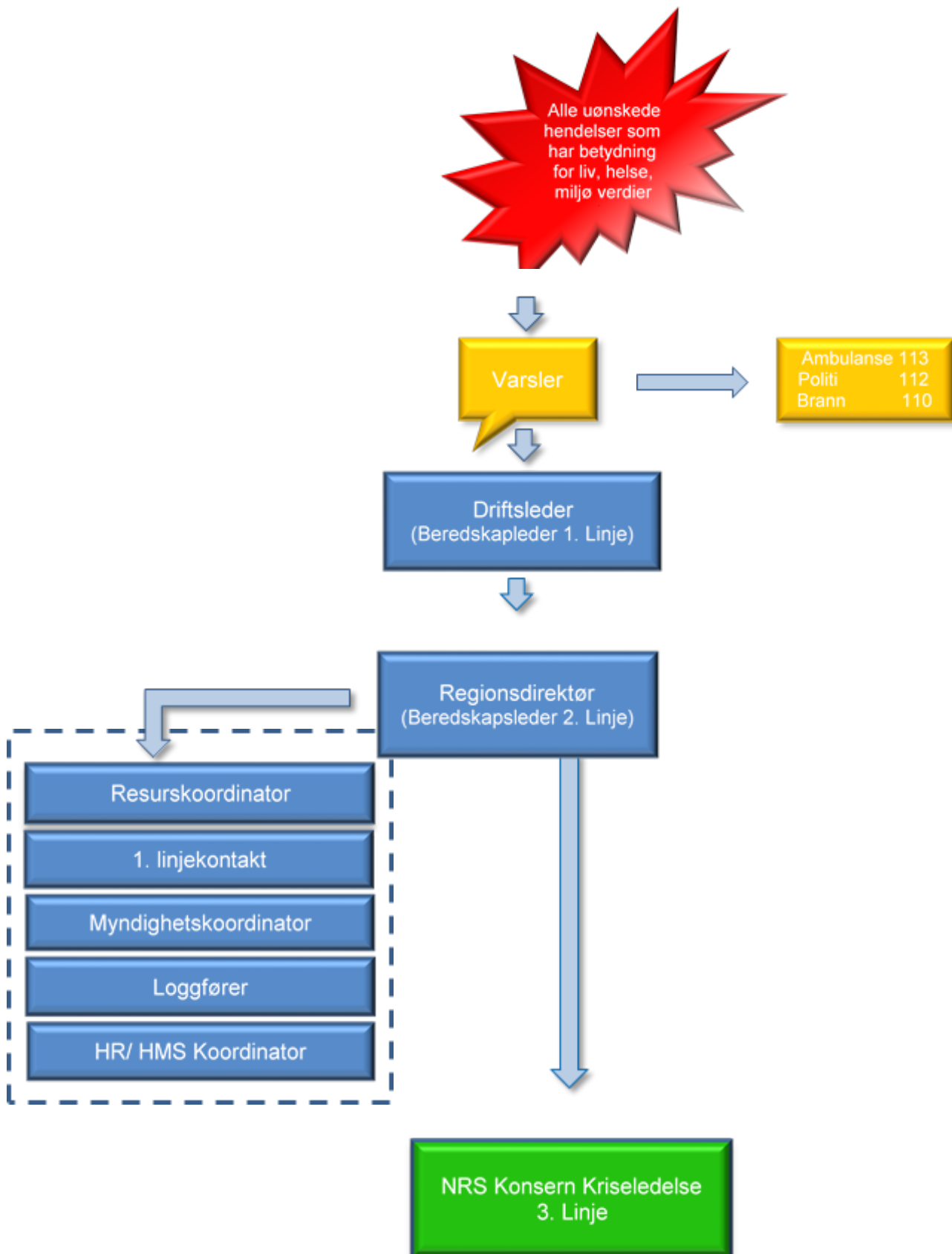
**DFU NR. 9 – Lavt oksygenivå**

**DFU NR. 10 – Samlede DFU'er for båt**

### **VEDLEGG**

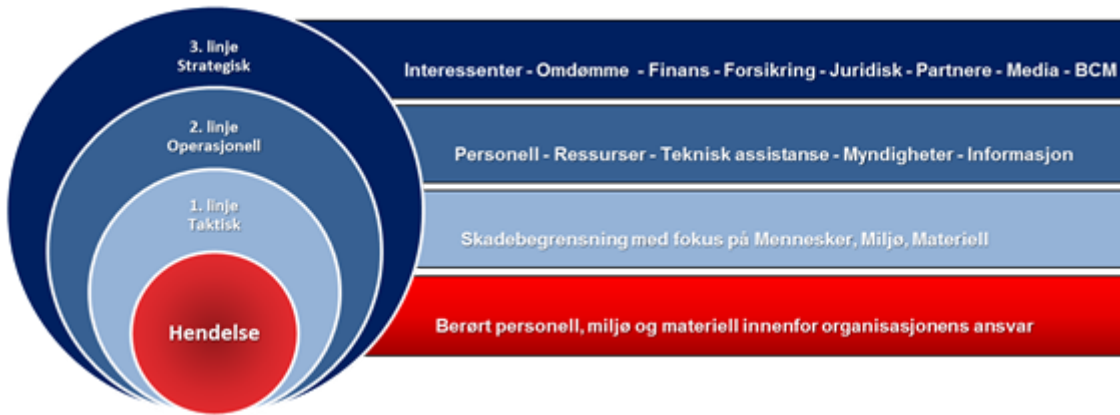
**Vedlegg A – Plakater for oppslag på Flåter etc.**

## 1. Varslingsdiagram



## 2. Definisjoner og forklaring

### Fordeling i linjer



### 1. linje i NRS er:

De som er tilstede og håndtere selve hendelse, mannskap på lokalitet, båt eller landbase. I utgangspunkt er det driftsleder som er beredskapsleder.

### 2. linje i NRS er:

NRS regionskontor Finnmark, Troms eller Sør. I utgangspunkt er det Regionsdirektør som er beredskapsleder for andre linje.

### 3. linje er:

Konsernledelse i NRS ASA, som blir støttet av stabsfunksjoner på hovedkontor i Trondheim.

## Forklaring forskjellige driftsstadier

Det er definert tre beredskapsnivåer i NRS gjeldende for 1. og 2. linje:

1. Normal drift
2. Skjerpet drift (Prosedyrer for skjerpet drift iverksatt)
3. Beredskap (Beredskapsplan iverksatt)

### Normal drift

Normal drift gjelder når:

- Det er ordinære driftsforhold hvor man har kontroll og vaktordningen går som normalt.
- Det er ikke planlagte arbeider som kan utgjøre noen trussel mot liv og helse, eller større forstyrrelser på drift.

## Skjerpet drift

Skjerpet drift skal normalt iverksettes:

- Dersom det er fare for eller mistanke om at en av de definerte fare- og ulykkeshendelsen kan inntreffe.
- Det er etablert egne prosedyrer for skjerpet drift på 1. linje ved følgende hendelser:
  - Varsle om skadelige alge- og manetforekomster
  - Forøket dødelighet
- Når beredskap er iverksatt i andre NRS selskap
- Ved andre alvorlige hendelser

Innføring av skjerpet drift medfører:

- Regionsdirektør, Driftsleder, eller stedfortredere beslutter og informerer om at skjerpet drift innføres
- Omfang og konsekvens av skjerpet drift må være tydelig kommunisert
- Prosedyrer for skjerpet drift iverksettes

## Beredskap

Beredskap skal normalt iverksettes når:


- En eller flere av de definerte fare- og ulykkeshendelsen inntreffer
- Andre situasjoner der normale driftsrutiner/skjerpet drift og normale driftsressurser ikke er tilstrekkelig for å håndtere situasjonen

Iverksettelse av beredskap medfører:


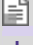
- Beredskapsleder eller stedfortreder skal kontaktes umiddelbart og uavhengig av tid på døgnet eller andre forhold. Oppnås det ikke kontakt med beredskapsleder eller stedfortreder, kontaktes neste i påkallingslisten og denne beslutter beredskap.
- Beredskapsleder varsler egen organisasjon og konsernledelse umiddelbart
- Beredskapsleder vurderer øvrig varsling av stabsressurser og konsernressurser ihht varslingsprosedyre og varslingsoversikt.
- Ved hendelse som berører underleverandør, skal denne varsles
- Iverksettelse av beredskap skal dokumenteres ved at navn på den som tar beslutningen samt tidspunktet for beslutningen logges
- Beredskapsorganisasjonen skal mobiliseres så raskt som mulig i beredskapsrom
- All aktivitet skal loggføres

## Oversikt Definerte Fare og Ulykkesituasjoner (DFU)

DFU Nr.	DFU beskrivelse	Link til hendelseskort
1	<b>Alvorlig Personskade / Dødsfall</b>	<a href="#">3.1.a 1.linje DFU 1. Alvorlig personskade/dødsfall (Gyldig)</a>
2	<b>Rømming / mistanke om rømming</b>	<a href="#">3.1.b 1. Linje DFU 2. Rømming/mistanke om rømming (Gyldig)</a>
3	<b>Brann/ Eksplosjon</b>	<a href="#">3.1.c 1.linje DFU 3. Brann/eksplosjon (Gyldig)</a>
4	<b>Massedød av fisk</b>	<a href="#">3.1.d 1.linje DFU 4. Sykdom og massedød av fisk (Gyldig)</a>
5	<b>Akkut forurensing</b>	<a href="#">3.1.e 1.linje DFU 5. Akutt forurensing (Gyldig)</a>
6	<b>Sabotasje</b>	<a href="#">3.1.f 1.linje DFU 6. Kriminalitet og sabotasje (Gyldig)</a>
7	<b>Havari av anlegg</b>	<a href="#">3.1.g 1.linje DFU 7. Havari av anlegg (Gyldig)</a>
8	<b>Savnet person</b>	<a href="#">3.1.h 1.linje DFU 8. Savnet person (Gyldig)</a>
9	<b>Lav oksygennivå</b>	<a href="#">3.1.i 1.linje DFU 9. Lavt oksygenivå (Gyldig)</a>

10	Samlede DFU'er for båt	 <a href="#">3.1.j 1.linje DFU 10. Samlede DFU'er for båt (Gyldig)</a>
----	------------------------	---

### Oversikt skjerpet drift (SD)

SD Nr.	Skjerpet drift beskrivelse	Link til prosedyre/ rutine
1	Skadelige alge- og manetforekomster	 Ikke gyldig dokument, ID 1309
2	Forøket dødelighet	 <a href="#">11.1.1.2 Varsling ved forøket dødelighet (Gyldig, passert revisjonsfrist)</a>

## 2. Beskrivelse av DFU'er og link til hendelseskort i EQS

### DFU NR. 1 – ALVORLIG PERSONSKADE / DØDSFALL

 [Link til hendelseskort DFU1 \(Gyldig\)](#)

DFU nr. 1 – Alvorlig personskade/ dødsfall

Beskrivelse

«Alvorlig personskade/ dødsfall» omfatter alvorlige nestenulykker/ hendelser med potensiale for personskade og ulykker med én eller flere alvorlig skadde eller døde. En personulykke kan inntreffe i mange aktiviteter som i daglig drift av selskapet, vedlikehold, transport/ reise, i prosjekter, og kan skyldes en rekke ulike årsaker. Behandling av skadde vil variere med årsak, men handlingsmønsteret vil i stor grad være det samme. Alvorlig personulykker kan inntreffe på avsides og vanskelig tilgjengelig steder, og det vil kunne ta lang tid før nødetater når frem. Dette stiller større krav til innsats på stedet og lokale ressurser, samt å kunne få varslet.

Alvorlig personulykke omfatter både skader på 1. person (egne ansatte), 2. person (leverandører) eller 3. person (eksterne). Dersom man får en personulykke vil hovedfokus være å få gjennomført umiddelbar førstehjelp fram til nødetater ankommer stedet. Disse vil da ta over, og ved behov, frakte den/de involverte til behandlingssted.

Utvikling av hendelsen kan være både en isolert hendelse hvor utfallet begrenser seg til selve personulykken, eller at man får en eskalering fra en annen hendelse (f.eks. brann/ eksplosjon).

### Mulige årsaker

- Arbeidsulykke
- Båtulykke
- Drukning
- Trafikkulykke
- Flyulykke
- Drap
- Overfall
- Illebefinnende

### Ulykkes potensial

Mennesker	Miljø	Økonomiske verdier	Omdømme
<ul style="list-style-type: none"> <li>• Antall skadde og/ eller omkomne som er direkte eller indirekte involvert i hendelsen. Kan være egne ansatte, leverandører eller andre eksterne.</li> <li>• Mulige psykiske problemer fra pårørende eller personell som har vært involvert, også de som ikke er rammet direkte.</li> </ul>	<ul style="list-style-type: none"> <li>• Mulig miljøomfang som årsak eller konsekvens av hendelsen.</li> </ul>	<ul style="list-style-type: none"> <li>• Tap av bygningsmasse eller annen infrastruktur som årsak eller konsekvens av hendelsen.</li> <li>• Manglende eller redusert evne til å produsere sendinger</li> <li>• Erstatningsansvar for involverte.</li> </ul>	<ul style="list-style-type: none"> <li>• Lokal og nasjonal mediedekning etter skadeomfang.</li> <li>• Tap av omdømme ved dårlig håndtering av NRS.</li> <li>• Tap av omdømme ved manglende rutiner hos NRS.</li> <li>• Tap av omdømme i bransjen, myndigheter, ansatte, pårørende, eiere, kunder osv.</li> </ul>

## DFU NR. 2 – Rømming / mistanke om rømming

 [Link til hendelseskort DFU 2 \(Gyldig\)](#)

### DFU nr. 2 – Rømming / mistanke om rømming

beskrivelse

Rømming eller mistanke om rømming » omfatter hendelser med potensiale for at fisken kan rømme. Rømming kan inntreffe i mange aktiviteter, og kan skyldes en rekke ulike årsaker. Alt fra at en mister en gjenstand i merden, slitasje over langre tid, håndtering av not, værforhold eller andre ytre påvirkninger (brønnbåt, trær, osv..)

Håndtering av rømming vil variere med årsak, men handlingsmønsteret vil i stor grad være det samme. Rømming kan inntreffe på avsides og vanskelig tilgjengelige steder, og det vil kunne ta lang tid før resurser når fram. Dette stiller større krav til innsats på stedet og lokale ressurser, samt å kunne få arslet.

Rømming omfatter alt fra 1 fisk som blir sluppet ut til fullstendig kollaps av anlegg. Dersom det oppdages eller det er mistanke om rømming vil hovedfokus være å lokalisere hvor rømming kommer fra, begrense skade og starte gjenfangst.

Utvikling av hendelsen kan være fra at det kun er mistanke om rømming til bekreftelse om at det rømmet faktisk.

### Mulige årsaker

- Gjenstand i not
- Slitasje
- Håndtering
- Menneskelig svikt
- Feil montasje
- Villet handling / sabotasje
- Ekstrem vær
- Påkjørsel

### Ulykkes potensial

Mennesker	Miljø	Økonomiske verdier	Omdømme
Ikke aktuelt	<ul style="list-style-type: none"> <li>• Genetisk forurensing av villfisk bestandene.</li> </ul>	<ul style="list-style-type: none"> <li>• Tap av biomasse</li> <li>• Stor resursforbruk</li> <li>• Mulighet for bot</li> </ul>	<ul style="list-style-type: none"> <li>• Lokal og nasjonal mediedekning etter rømming</li> <li>• Tap av omdømme ved dårlig håndtering av NRS.</li> <li>• Tap av omdømme ved manglende rutiner hos NRS.</li> <li>• Tap av omdømme i bransjen, myndigheter, ansatte, pårørende, eiere, kunder osv.</li> </ul>

## DFU NR. 3 – Brann / Eksplosjon

 [Link til hendelseskort DFU 3 \(Gyldig\)](#)

### DFU nr. 3 – Brann og eksplosjon

#### Beskrivelse



«Brann og eksplosjon » omfatter alvorlige nestenulykker/ hendelser med potensiale for personskade og ulykker med én eller flere alvorlig skadde eller døde og skade på eiendeler. Brann eller eksplosjon kan inntreffe i mange aktiviteter som i daglig drift av selskapet, vedlikehold, transport, i prosjekter, og kan skyldes en rekke ulike årsaker. Håndtering av brann/eksplosjon vil variere med årsak, men handlingsmønsteret vil i stor grad være det samme. Brann/eksplosjon kan inntreffe på avsides og vanskelig tilgjengelig steder, og det vil kunne ta lang tid før nødetater når frem. Dette stiller større krav til innsats på stedet og lokale ressurser, samt å kunne få varslet.

Dersom det oppstår brann eller eksplosjon vil hovedfokus være å få varslet, slukke eller begrense omfang av brann og evakuer, fram til nødetater ankommer stedet, disse vil da ta over.

Utvikling av hendelsen kan være både en isolert hendelse hvor utfallet begrenser seg til kun materiell skade, eller at man får en eskalering til alvorlig personskade/dødsfall.

### Mulige årsaker

- Elektrisk feil
- Overoppheting
- Gasslekkasje
- Kjemisk reaksjon
- Villet handling / sabotasje

### Ulykkes potensial

Mennesker	Miljø	Økonomiske verdier	Omdømme
<ul style="list-style-type: none"> <li>• Antall skadde og/ eller omkomne som er direkte eller indirekte involvert i hendelsen. Kan være egne ansatte, entreprenører eller andre eksterne.</li> <li>• Mulige psykiske problemer fra pårørende eller personell som har vært involvert, også de som ikke er rammet direkte.</li> </ul>	<ul style="list-style-type: none"> <li>• Utslepp av skadelige stoffer.</li> <li>• Forårsake rømming</li> </ul>	<ul style="list-style-type: none"> <li>• Tap av bygningsmasse eller annen infrastruktur som årsak eller konsekvens av hendelsen.</li> <li>• Manglende eller redusert evne til å produsere.</li> <li>• Erstatningsansvar for involverte.</li> </ul>	<ul style="list-style-type: none"> <li>• Lokal og nasjonal mediedekning etter skadeomfang.</li> <li>• Tap av omdømme ved dårlig håndtering av NRS.</li> <li>• Tap av omdømme ved manglende rutiner hos NRS.</li> <li>• Tap av omdømme i bransjen, myndigheter, ansatte, pårørende, eiere, kunder osv.</li> </ul>

## DFU NR. 4 – Massedød av fisk

 [Link til hendelseskort DFU 4 \(Gyldig\)](#)

DFU nr. 4 – MASSEDØD AV FISK			
<b>Beskrivelse</b>			
<p>«Massedød av fisk » omfatter hendelser med potensiale for stor tap av fisk. Hendelse kan inntreffe i mange aktiviteter, og kan skyldes en rekke ulike årsaker. Alt fra håndtering under operasjoner til biologiske faktorer som alger og maneter, sykdom, værforhold eller andre ytre påvirkninger.</p> <p>Håndtering av massedød vil variere med årsak, men handlingsmønsteret vil i stor grad være det samme. Massedød kan inntreffe på avsides og vanskelig tilgjengelig steder, og det vil kunne ta lang tid før resurser når fram. Dette stiller større krav til innsats på stedet og lokale ressurser, samt å kunne få varslet.</p> <p>Massedød omfatter dødelighet som ikke klares å handtere selv med interne resurser. Dersom det oppstår eller det er mistanke om potensiell massdød vil hovedfokus være å fjerne dødfisk, finne årsaken og dersom mulig begrense skade.</p> <p>Utvikling av hendelsen kan være fra isolert hendelse på merdnivå til å omfatte død hele anlegget/område.</p>			
<b>Mulige årsaker</b>			
<ul style="list-style-type: none"> <li>• Stress</li> <li>• Sykdom</li> <li>• Håndtering</li> <li>• Alger og maneter</li> <li>• Oksygensvikt</li> <li>• Forgiftning</li> <li>• Kollaps av anlegg/notpose</li> </ul>			
<b>Ulykkes potensial</b>			
<b>Mennesker</b>	<b>Miljø</b>	<b>Økonomiske verdier</b>	<b>Omdømme</b>
<ul style="list-style-type: none"> <li>• Ikke aktuelt</li> </ul>	<ul style="list-style-type: none"> <li>• Fare for rømming ved opphopning av dødfisk</li> <li>• Fare for smittespredning ved sykdom</li> <li>• Forurensing ved forråtnelse</li> </ul>	<ul style="list-style-type: none"> <li>• Tap av biomasse</li> <li>• Stor resursforbruk</li> <li>• Fare for spredning til andre anlegg.</li> </ul>	<ul style="list-style-type: none"> <li>• Lokal og nasjonal mediedekning etter skadeomfang.</li> <li>• Tap av omdømme ved dårlig håndtering av NRS.</li> <li>• Tap av omdømme ved manglende rutiner hos NRS.</li> <li>• Tap av omdømme i bransjen, myndigheter, ansatte, pårørende, eiere, kunder osv.</li> </ul>

## DFU NR. 5 – Akutt forurensing

 [Link til hendelseskort DFU 5 \(Gyldig\)](#)

DFU NR. 5 – AKUTT FORURENSING			
<b>Beskrivelse</b>			
<p>«Akutt forurensing » omfatter hendelser med potensiale for stor tap av fisk og skade på personer. Hendelse kan inntreffe i mange aktiviteter, og kan skyldes en rekke ulike årsaker. Alt fra utslipp fra mindre utslipp fra egen utstyr til store utslipp fra eksterne kilder.</p> <p>Håndtering av akutt forurensing vil variere med årsak, men handlingsmønsteret vil i stor grad være avhengig av omfang og kilden til forurensing. Akutt forurensing kan inntreffe på avsides og vanskelig tilgjengelig steder, og det vil kunne ta tid før resurser når fram. Dette stiller større krav til innsats på stedet og lokale ressurser, samt å kunne få varslet.</p> <p>Dersom det oppstår eller det er mistanke om potensiell akutt forurensing vil hovedfokus være å finne årsaken og begrense skade for fisk og mennesker.</p> <p>Utvikling av hendelsen kan være fra isolert hendelse på båt/anleggsnivå til å omfatte ett helt område (f.eks. store eksterne oljeutslipp)</p>			
<b>Mulige årsaker</b>			
<ul style="list-style-type: none"> <li>• Havari av fartøy</li> <li>• Lekkasje fra eget anlegg</li> <li>• Utslipp fra industri på land</li> <li>• Brann / eksplosjon</li> <li>• Sabotasje</li> <li>• Dumping av farlig avfall</li> </ul>			
<b>Ulykkes potensial</b>			
<b>Mennesker</b>	<b>Miljø</b>	<b>Økonomiske verdier</b>	<b>Omdømme</b>
<ul style="list-style-type: none"> <li>• Forgiftning, etseskade, osv.</li> </ul>	<ul style="list-style-type: none"> <li>• Skade på hele eller deler av økosystemet. Det kan være kortvarig ellr langvarig skade.</li> <li>• Forgiftning av næringskjede som kan strekke lengere en direkte område.</li> </ul>	<ul style="list-style-type: none"> <li>• Tap av biomasse</li> <li>• Lengere produksjonstid i forbindelse med tilbaholding av fisken</li> <li>• Destruering av fisk på grunn av skade/forgiftning eller restverdier i filet.</li> </ul>	<ul style="list-style-type: none"> <li>• Lokal og nasjonal mediedekning etter skadeomfang.</li> <li>• Tap av omdømme ved dårlig håndtering av NRS.</li> <li>• Tap av omdømme ved manglende rutiner hos NRS.</li> <li>• Tap av omdømme i bransjen, myndigheter, ansatte, pårørende, eiere, kunder osv.</li> </ul>

## DFU NR. 6 – Kriminalitet og sabotasje

 [Link til hendeskort DFU 6 \(Gyldig\)](#)

DFU nr. 6 – KRIMINALITET OG SABOTASJE			
<b>Beskrivelse</b>			
<p>«Kriminalitet og sabotasje» omfatter villete handlinger med potensiale for personskade eller tap av menneskeliv, skade på anlegg og utstyr, handlinger som fører til rømming eller skade på fisk. Håndtering og handlingsmønster vil variere med årsak og vil i stor grad være avhengig av alvorlighet av hendelse. Kriminalitet og sabotasje kan inntreffe på avsides og vanskelig tilgjengelig steder, og det vil kunne ta lang tid før nødetater eller egne resurser når frem. Dette stiller større krav til innsats på stedet og lokale ressurser, samt å kunne få varslet.</p> <p>Dersom man oppdager kriminell handling eller sabotasje vil hovedfokus være å få begrense skade, sikre menneskeliv fram til interne resurser eller nødetater ankommer stedet.</p> <p>Utvikling av hendelsen kan være både en isolert hendelse hvor utfallet begrenser seg til mindre tap av eiendeler til livstruende hendelser.</p>			
<b>Mulige årsaker</b>			
<ul style="list-style-type: none"> <li>• Tyveri</li> <li>• Innbrudd</li> <li>• Vold</li> <li>• Brannstiftning</li> <li>• Hærverk</li> </ul>			
<b>Ulykkes potensial</b>			
<b>Mennesker</b>	<b>Miljø</b>	<b>Økonomiske verdier</b>	<b>Omdømme</b>
<ul style="list-style-type: none"> <li>• Antall skadde og/ eller omkomne som er direkte eller indirekte involvert i hendelsen. Kan være egne ansatte, entreprenører eller andre eksterne.</li> <li>• Mulige psykiske problemer fra pårørende eller personell som har vært involvert, også de som ikke er rammet direkte.</li> </ul>	<ul style="list-style-type: none"> <li>• Sabotasje av anlegg kan føre til rømming og til skadelige utslipp til omgivelse.</li> </ul>	<ul style="list-style-type: none"> <li>• Tap av bygningsmasse eller annen infrastruktur som årsak eller konsekvens av hendelsen.</li> <li>• Manglende eller redusert evne til å produsere.</li> <li>• Erstatningsansvar for involverte.</li> </ul>	<ul style="list-style-type: none"> <li>• Lokal og nasjonal mediedekning etter skadeomfang.</li> <li>• Tap av omdømme ved dårlig håndtering av NRS.</li> <li>• Tap av omdømme ved manglende rutiner hos NRS.</li> <li>• Tap av omdømme i bransjen, myndigheter, ansatte, pårørende, eiere, kunder osv.</li> </ul>

## DFU NR. 7 – Havari av anlegg

 [Link til hendelseskort DFU 7 \(Gyldig\)](#)

DFU nr. 7 – HAVARI AV ANLEGG			
<b>Beskrivelse</b>			
<p>«Havari av anlegg» omfatter hendelser med potensiale for at anlegget kan haverere og fisk kan rømme. Hendelse kan inntreffe ved ekstreme tilstander, og kan skyldes en rekke ulike årsaker. Alt fra feil dimensjonering eller feil ved montering til ekstreme værforhold eller andre ytre påvirkninger (påkjørsel av båt, russiske ubåter, sabotasje, osv..)</p> <p>Håndtering av havari vil variere med årsak, men handlingsmønsteret vil være veldig avhengig av årsak til havari. Det kan inntreffe på avsides og vanskelig tilgjengelig steder, og det vil kunne ta lang tid før ressurser når fram. Dette stiller større krav til innsats på stedet og lokale ressurser, samt å kunne få varslet.</p> <p>Havari av anlegg omfatter alt fra 1 merd til fullstendig kollaps av anlegg. Dersom det er fare for havari vil hovedfokus være å forhindre rømming, sikre fiskehelse og velferd og redde anlegg.</p> <p>Utvikling av hendelsen kan være fra at det er fare for havari til fullstendig kollaps av anlegg.</p>			
<b>Mulige årsaker</b>			
<ul style="list-style-type: none"> <li>• Feil dimensjonering</li> <li>• Feil montering</li> <li>• Esktrem vær</li> <li>• Påkjørsel av båt</li> <li>• Sabotasje</li> <li>• Mangelfull ettersyn og kontroll</li> </ul>			
<b>Ulykkes potensial</b>			
<b>Mennesker</b>	<b>Miljø</b>	<b>Økonomiske verdier</b>	<b>Omdømme</b>
<ul style="list-style-type: none"> <li>• Store krefter når anlegget havererer, mulighet for personskade hvis de befinner seg i anlegget.</li> </ul>	<ul style="list-style-type: none"> <li>• Rømming av fisk (genetisk forurensing)</li> <li>• Eventuelt utslipp fra diesel og andre kjemikalier fra flåte.</li> </ul>	<ul style="list-style-type: none"> <li>• Tap av biomasse</li> <li>• Tap av anlegg eller annen infrastruktur som årsak eller konsekvens av hendelsen.</li> <li>• Manglende eller redusert evne til å produsere.</li> <li>• Erstatningsansvar for involverte.</li> </ul>	<ul style="list-style-type: none"> <li>• Lokal og nasjonal mediedekning etter skadeomfang.</li> <li>• Tap av omdømme ved dårlig håndtering av NRS.</li> <li>• Tap av omdømme ved manglende rutiner hos NRS.</li> <li>• Tap av omdømme i bransjen, myndigheter, ansatte, pårørende, eiere, kunder osv.</li> </ul>

## DFU NR. 8 – Savnet person

## [Link til hendelseskort DFU 8 \(Gyldig\)](#)

### DFU nr. 8 – SAVNET PERSON

#### Beskrivelse

«Savnet person» omfatter en uavklart hendelse der en eller flere personer mangler, med potensiale for personskade eller dødsfall. Det kan skyldes en rekke ulike årsaker alt fra manglende respons fra anrop, ikke møt på avtalt sted/tidspunkt, alarm fra sikkerhetsradio (MOB) til havari, ulykker, osv.

Handlingsmønsteret vil i stor grad være det samme avhengig om det har skjedd på land eller sjø. Kan inntreffe på avsides og vanskelig tilgjengelig steder, og det vil kunne ta lang tid før nødetater når frem. Dette stiller større krav til innsats på stedet og lokale ressurser, samt å kunne få varslet.

Dersom man savne en person vil hovedfokus være å starte begrenset søk fram til nødetater ta over ledelse og opprettholde kommunikasjon.

Utvikling av hendelsen kan være fra mistet kontakt i en periode til drukning eller dødsfall.

#### Mulige årsaker

- Arbeidsulykke
- Båtulykke
- Drukning
- Trafikkulykke
- Drap
- Overfall
- Illebefinnende
- Villet handling

#### Ulykkes potensial

##### Mennesker

- Antall skadde og/ eller omkomne som er direkte eller indirekte involvert i hendelsen. Kan være egne ansatte, entreprenører eller andre eksterne.
- Mulige psykiske problemer fra pårørende eller personell som har vært involvert, også de som ikke er rammet direkte.

##### Miljø

- Ikke aktuelt

##### Økonomiske verdier

- Erstatningsansvar for involverte.

##### Omdømme

- Lokal og nasjonal mediedekning etter skadeomfang.
- Tap av omdømme ved dårlig håndtering av NRS.
- Tap av omdømme ved manglende rutiner hos NRS.
- Tap av omdømme i bransjen, myndigheter, ansatte, pårørende, eiere, kunder osv.

## DFU NR. 9 – Lavt oksygenivå

### [Link til hendelseskort DFU 9 \(Gyldig\)](#)

### DFU nr. 9 – LAVT OKSYGENIVÅ

#### Beskrivelse

«Lavt oksygenivå » omfatter hendelser med oksygensvikt i hele eller deler vannsøyle med potensiale for stor tap av fisk. Hendelse kan inntreffe i mange aktiviteter, og kan skyldes en rekke ulike årsaker. Alt fra håndtering under operasjoner, bruk av skjørt til biologiske faktorer som alger og maneter, fiskestim, temperaturøkning

Håndtering og handlingsmønster vil variere etter graden av oskygensvikt. Lavt oksygenivå kan inntreffe på avsides og vanskelig tilgjengelig steder, og det vil kunne ta lang tid før resurser når fram. Dette stiller større krav til innsats på stedet og lokale ressurser, samt å kunne få varslet.

Dersom det oppstår eller det er mistanke om lavt oksygenivå vil hovedfokus være å sikre fiskehelse og velferd, finne årsaken og dersom mulig begrense skade.

Utvikling av hendelsen kan være fra isolert hendelse på merdnivå til å omfatte oksygen svikt i vannmasse over ett større område/ fjordsystem.

### Mulige årsaker

- Håndtering av fisk
- Luseskjørt
- Alger og maneter
- Fiskestim
- Temperaturøkning

### Ulykkes potensial

Mennesker	Ytre miljø	Økonomiske verdier	Omdømme
<ul style="list-style-type: none"> <li>• Ikke aktuelt.</li> </ul>	<ul style="list-style-type: none"> <li>• Ikke aktuelt</li> </ul>	<ul style="list-style-type: none"> <li>• Tap av biomasse</li> <li>• Nedsatt fiskevelferd (tilvekst)</li> <li>• Manglende eller redusert evne til å produsere (produksjonsstopp)</li> </ul>	<ul style="list-style-type: none"> <li>• Tap av omdømme ved dårlig håndtering av NRS.</li> <li>• Tap av omdømme ved manglende rutiner hos NRS.</li> <li>• Tap av omdømme i bransjen, myndigheter, ansatte, pårørende, eiere, kunder osv.</li> </ul>

## DFU NR. 10 – Samlede DFU'er for båt

 [Link til hendelseskort DFU 10 \(Gyldig\)](#)

### DFU nr. 10 – SAMLEDE DFU'ER FOR BÅT

#### Beskrivelse

«Samlede DFU'er for båt » omfatter diverse forhåndsdefinerte hendelser som er relatert til bruk av båt. Disse hendelser kan inntreffe i mange aktiviteter som i daglig drift, vedlikehold, transport/ reise, og kan skyldes en rekke ulike årsaker.

Behandling og handlingsmønster vil variere med årsak. Hendelser kan inntreffe på avsides og vanskelig tilgjengelig steder, og det vil kunne ta lang tid før en for hjelp. Dette stiller større krav til innsats på stedet og ressurser om bord, samt å kunne få varslet.

Hovedfokus vil være å sikre liv og helse, redde båten dersom mulig.

Utvikling av hendelsen kan være fra motorstopp til tap av liv.

### Mulige årsaker

- Arbeidsulykke
- Kollisjon
- Mann over bord
- Brann
- Motorstopp
- Grunnstøtte
- Vanninntrenging

### Ulykkes potensial

Mennesker	Miljø	Økonomiske verdier	Omdømme
<ul style="list-style-type: none"> <li>• Antall skadde og/ eller omkomne som er direkte eller indirekte involvert i hendelsen. Kan være egne ansatte, entreprenører eller andre eksterne.</li> <li>• Mulige psykiske problemer fra pårørende eller personell som har vært involvert, også de som ikke er rammet direkte.</li> </ul>	<ul style="list-style-type: none"> <li>• Utslipp fra båt (diesel, motorolje, hydraulikk)</li> </ul>	<ul style="list-style-type: none"> <li>• Tap av driftsstyr.</li> <li>• Manglende eller redusert evne til å gjennomføre daglige arbeidsoppgaver.</li> <li>• Erstatningsansvar for involverte.</li> </ul>	<ul style="list-style-type: none"> <li>• Lokal og nasjonal mediedekning etter skadeomfang.</li> <li>• Tap av omdømme ved dårlig håndtering av NRS.</li> <li>• Tap av omdømme ved manglende rutiner hos NRS.</li> <li>• Tap av omdømme i bransjen, myndigheter, ansatte, pårørende, eiere, kunder osv.</li> </ul>



# VEDLEGG

**Vedlegg A – Plakater for oppslag på Flåter etc.**

# Varslingsplan 'Lokalitet'

**110** **112** **113**

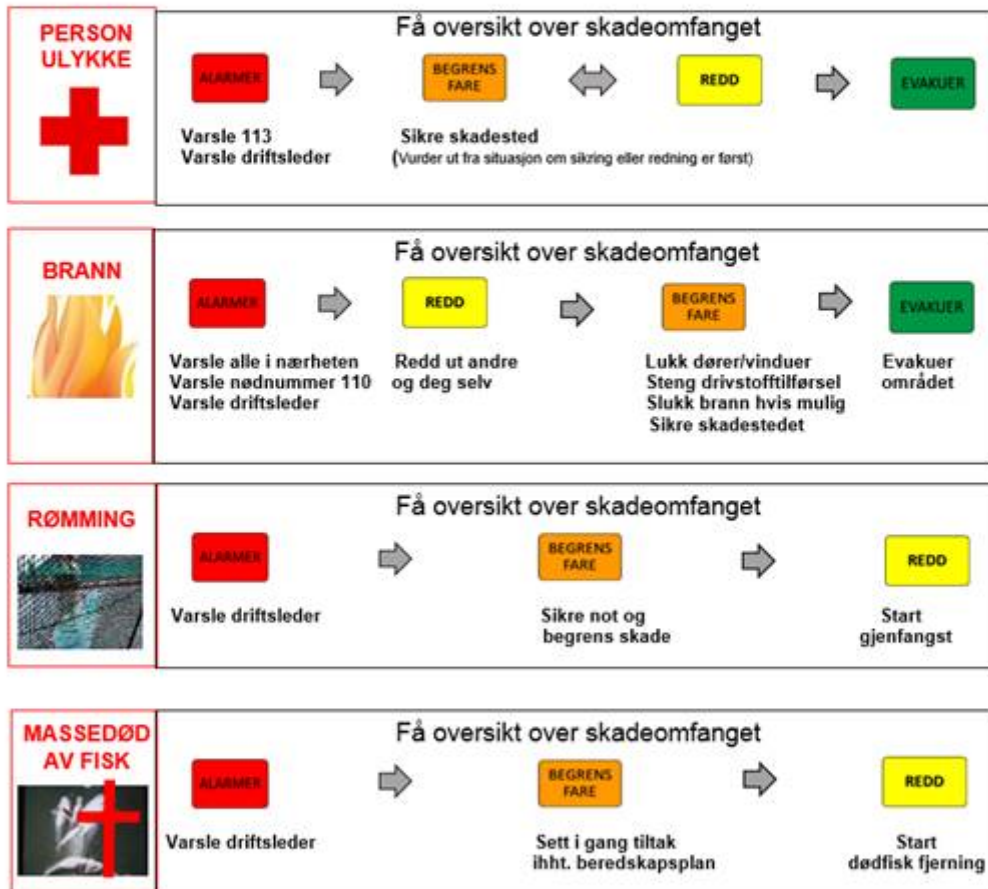
**Legevakt**  
116117

**RING 120**  
for kontakt med nærmeste  
Kystradiostasjon

**Giftinformasjonen**  
**22 59 13 00**

RINGER FRA:


NRS 'NAVN LOKALITET' - (NAVN SOM I KART GEOGRAFISK)  
 POSISJON FLÅTE: XX<sup>0</sup>YY,Z' Nord - AAA<sup>0</sup>BB,C' Øst  
 POSISJON LANDBASE/KAI: XX<sup>0</sup>YY,Z' Nord - AAA<sup>0</sup>BB,C' Øst ]




Driftsleder:

Produksjonssjef/Driftskordinator:

Regiondirektør:

 XXXXXXXX

 XXXXXXXX

 XXXXXXXX

