



## **NORCOD AS - SØKNAD OM DISPENSASJON LOKALITET STORSKJÆRET I SENJA KOMMUNE**

### **Innledning - Forutsetninger for torskeoppdrett i Norge**

Norcod har posisjonert seg som ledende aktør innen torskeoppdrett. Vårt fokus viet til ansatte, torsken, lokalt og globalt miljø, bidrar til økt blå verdiskaping. Gjennom produksjon av bærekraftig protein fra havet, tar vi vårt ansvar knyttet til økonomisk, samfunns- og miljømessig bærekraft. Vi mener at mer av verdens matproduksjon bør komme fra havet.

Vår kjernevirksomhet er matfiskproduksjon av torsk, og vi har solide samarbeidspartnere i verdikjeden for øvrig. Det er tydelig at samarbeidet vi nå ser mellom etablerte aktører, er en driver for å bygge opp næringen på nytt. Erfaringene fra forrige runde med torskeoppdrett i Norge (2004 – 2013) har vært grunnlag for evaluering, og gjør det nå mulig å bygge en bærekraftig næring.

Torskeoppdrett har fått en ny start i Norge, hvor genetikken og produksjonsmetoder er til stede for å kunne kommersialisere. Forutsetningene for industriell satsing på torsk har aldri vært bedre. Store fremskritt innen avl har gitt oss en domestisert og robust torsk, som vokser bedre og gir et høyere utbytte. Vi er stolte av å produsere helsebringende sjømat, som bidrar til økt verdiskaping lokalt og globalt.

Denne etablering av torskeoppdrett i Senja med stort potensiale og bidrag til satsing på nye arter i norsk havbruk, som frontes av Fiskeriministeren og hans departement, skal utvikle og realisere havbruksnæringens verdiskapingspotensial.

Det ligger helt klart et vekstpotensial i oppdrett av torsk, men Norcod og andre torske-selskaper opplever det pr. i dag svært krevende å få tildelt lokaliteter. Det er regionsvis ulik praksis i tildelingssaker, som gjør det ekstra krevende å forutse hvor det er strategisk fornuftig å bruke ressurser. Ulike vurderinger knyttet til gyte- og verneområder kan fra sak til sak variere, og i mange tilfeller er føre var-prinsippet brukt i utbredt grad. I saker der ulike interessentkonflikter oppstår, er det særdeles viktig at forvaltningen er konsekvente i sin håndtering. Det vil skape større grad av forutsigbarhet.

For å realisere vekst innen nye arter i havbruk er det avgjørende at egnede lokaliteter tildeles. Det er 1 100 lakselokaliteter langs kysten, derav ca. 900 som er i bruk. Det er totalt 36 lokaliteter for torsk og kun 12 som er godkjente for matfiskproduksjon.

Lakselokaliteter som ikke er i bruk, er ikke tilgjengelige for å oppdrett av torsk. Et fullskala torskeanlegg skaper, på lik linje med laks- og ørret-produsenter, aktivitet som gir positive lokale ringvirkninger. Her nevnes gode arbeidsplasser, bruk av lokal industri, tjenesteleverandører og handelsstanden.

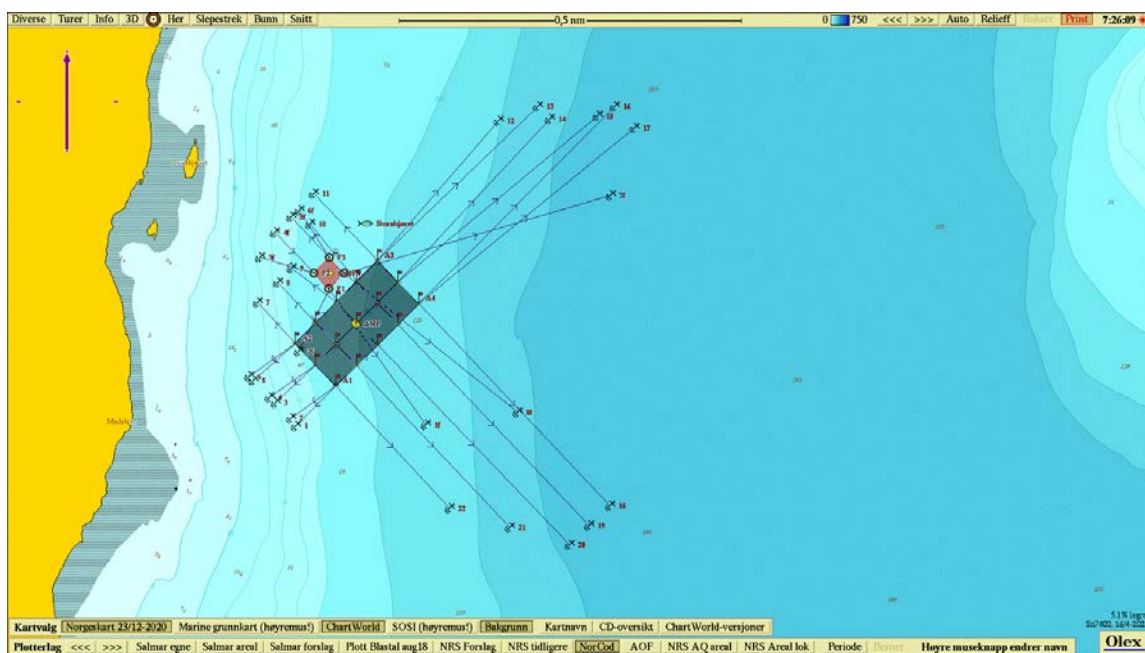
### Lokalitet Storskjæret

Norcod AS har fokus på fiskevelferd og miljø, forbedret kompetanse på fagfeltet og tilgang på ny teknologi for vurdering av oppdrettslokaliteter. Vi har undersøkt muligheten for å etablere en lokalitet ved Storskjæret i Senja kommune, og funnet den egnet for oppdrett av torsk. Tenkt plassering av lokaliteten er vist i figur 1.



**Figur 1.** Oversiktsbilde med lokalitet avmerket med rød sirkel.

Anlegget vil etableres i rammefortøyning med 2 x 4 bur av 80 x 80 meter. Merd (flytekrage og not) størrelse kan variere fra 120 til 160 meters omkrets. Ramma ligger på ca. 7 – 10 meters dyp med fortøyningsliner som skrår ned til bunn. Detaljert kart inklusive fortøyninger er vist i figur 2. Arealet av ramma vil være ca. 51 200 m<sup>2</sup>. Arealet av de 8 x 120 meters merdene som vises i overflata er ca. 10 755 m<sup>2</sup>. Anleggsposisjoner er gitt i tabell 1.



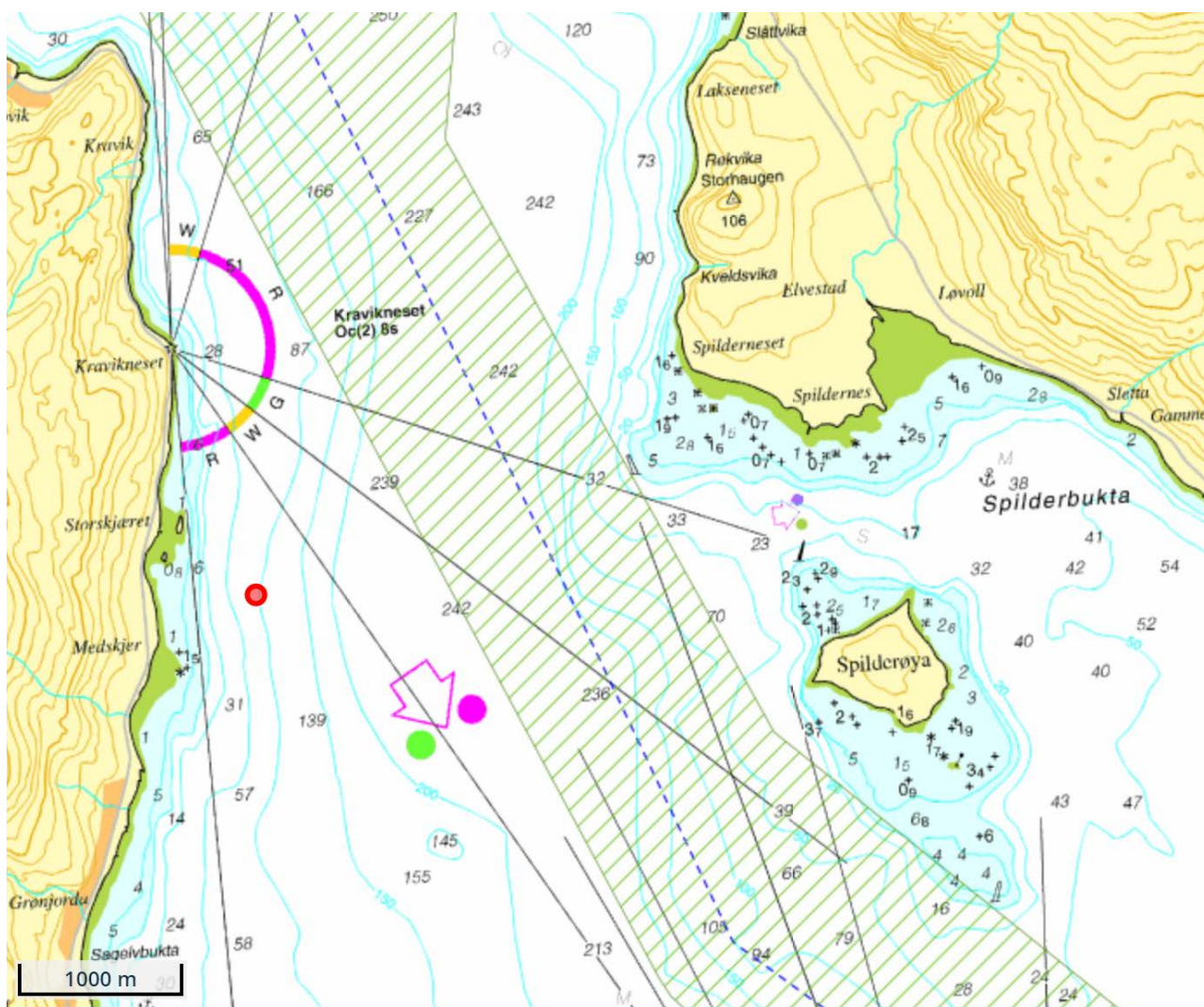
**Figur 2.** Olex -kartutsnitt fra området ved Storskjæret som viser anlegg og flåte med fortøyninger.

**Tabell 1.** Posisjoner for anlegg og flåte med fortøyningslinjer ved Storskjæret.

Anlegg	N		Ø		Flåte	N		Ø		
	Fortøyning nr.	Grader	Minutter	Grader		Minutter	Fortøyning nr.	Grader	Minutter	Grader
Midtpunkt					Midtpunkt					
AMP	69	25,781	18	22,996	FMP	69	25,855	18	22,882	
Hjørne A1	69	25,690	18	22,911	Hjørne F1	69	25,832	18	22,881	
Hjørne A2	69	25,752	18	22,71	Hjørne F2	69	25,855	18	22,818	
Hjørne A3	69	25,873	18	23,084	Hjørne F3	69	25,878	18	22,883	
Hjørne A4	69	25,810	18	23,255	Hjørne F4	69	25,854	18	22,945	
1	69	25,632	18	22,745	1f	69	25,63	18	23,285	
2	69	25,643	18	22,724	2f	69	25,741	18	22,757	
3	69	25,666	18	22,659	3f	69	25,877	18	22,596	
4	69	25,674	18	22,637	4f	69	25,914	18	22,658	
5	69	25,698	18	22,569	5f	69	25,937	18	22,724	
6	69	25,704	18	22,551	6f	69	25,946	18	22,759	
7	69	25,812	18	22,586	7f	69	25,968	18	24,053	
8	69	25,841	18	22,669	8f	69	25,652	18	23,665	
9	69	25,862	18	22,727						
10	69	25,927	18	22,804						
11	69	25,970	18	22,818						
12	69	26,077	18	23,587						
13	69	26,097	18	23,750						
14	69	26,079	18	23,800						
15	69	26,084	18	23,997						
16	69	26,097	18	24,068						
17	69	26,066	18	24,150						
18	69	25,516	18	24,050						
19	69	25,487	18	23,964						
20	69	25,459	18	23,881						
21	69	25,484	18	23,635						
22	69	25,512	18	23,384						

## Lyktesektor, kabler og ferdsel

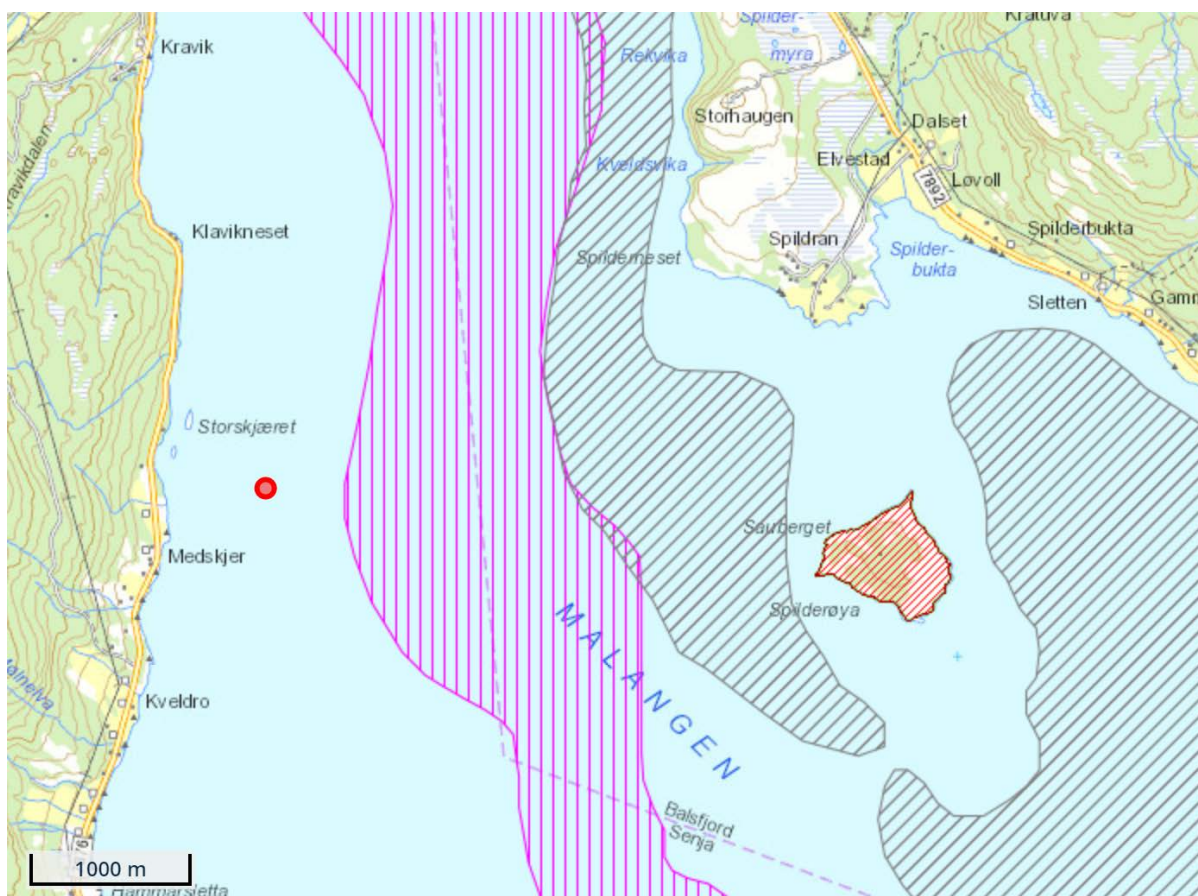
Anlegget ligger i rød sektor for fyrlykt på Kravikneset, som vist i figur 3. Det er ingen kabler i nærheten av anleggets fortøyninger. Det er kun merdene og flytebøyer som blir synlig i overflaten, mens fortøyningene koples til rammen på 7 til 10 meters dyp skrånende ned mot bunnen. Anlegget vil ikke være til hinder for ferdsel.



**Figur 3.** Sjøkart med lyktesektorer og farled med areal markert.

## Gyte -fiske- verneområder

Omsøkt anlegg ligger utenfor alle områder for fiskerisoner for aktive – og passive redskaper, som vist i figur 4. Det ingen verneområder som blir berørt av etableringen, og det er ingen gyteområder i nærheten.



**Figur 4.** Anlegg er vist med rød sirkel. Områder for gyteplasser, aktive og passive redskaper, samt verneområder er avmerket.

## Nye arbeidsplasser i Senja

Norcod driver i dag matfiskproduksjon av torsk i Trøndelag, og har fått konsesjon for oppdrett i Meløy kommune i Nordland med oppstart i 2021. Vi vil gradvis øke produksjonen i disse områdene.

Norcod har tilgang på torskeyngel som gjør at vi kan utvide produksjonen i sjø. Vi ønsker å etablere inntil fire nye lokaliteter i Senja kommune, ved Halsvær, Tennskjær, og Vassvika, i tillegg til Storskjæret. Dette vil gi ca. 25 – 30 årsverk, i tillegg til de på slakteriet til Wilsgård Fiskeoppdrett AS i Torsken som vil få økt aktivitet og utfylle kapasiteten gjennom året.

Utbygging av lokalitetene i Senja vil forbedre våre produksjonsmuligheter og gir helårige arbeidsplasser i Senja kommune.

## Oppsummering

En etablering av torskeoppdrett i Senja ved Storskjæret vil ha flere fordeler:

- Lokaltetens gode beskaffenhet for torskeoppdrett
  - Grunnlag for god dyrevelferd
  - Generasjonsadskilt drift
  - Meget god vannutskifting
  - God bunntopografi
  - Ikke til hinder for allmenn ferdsel
- Arbeidsplasser
  - Sikrer kontinuerlig arbeid for ansatte på anlegget og vil styrke råstoffgrunnlaget til Wilsgård Fiskeoppdrett sitt slakteri i Torsken, samt være med på å kunne gi bedret råstofftilgang til Artic Filet ved bearbeiding av fisken før den sendes til markedet.

**På denne bakgrunn søker Norcod AS dispensasjon fra gjeldende kystzoneplan slik at det kan etableres oppdrettsanlegg for torsk ved Storskjæret.**

Ytterligere opplysninger gis av undertegnede.

Med vennlig hilsen



Rune Eriksen  
Produksjonsdirektør, Norcod AS

Vedlegg:

Presentasjon av Norcod