



SENJA  
KOMMUNE

# Dialogmøte med grendeutvalgene





Velkommen!  
Geir-Inge Sivertsen, ordfører

# Dialogmøte - Agenda



1. Ønsker velkommen! – Ordfører
2. Orientering om vedtak i kommunestyret 8. februar 2024 og konsekvenser. Ref. evalueringsmøte av lokalrådsordningen med lokalrådene og grendeutvalg i 27. september 2023 og prosess – Rådmann
3. Hvordan ønsker vi at kommunikasjons, samhandling og samarbeid skal fungere i praksis mellom Senja kommune (både administrativt og politisk) og grendeutvalgene. Basert på vedtak i kommunestyret og vedtektene
4. Orienteringssaker:
  - Oppfølging av arealplan – Sylvia Friedrich, fagansvarlig
  - Status prosjektene – Geir Fredriksen, fagansvarlig prosjekter
  - Ny Helse og omsorgsplan – Bente J. Karlsen, kommunalsjef Helse og omsorg
  - Orientering om bosetting av flyktninger – Rune Hoholm, kommunalsjef Oppvekst og kultur
5. Eventuelt

Orientering om vedtak i kommunestyret 8. februar 2024 og konsekvenser  
Hogne Eidissen, rådmann

# Prosess før vedtak 08.02.24



Bakgrunnen for saken i kommunestyret 8. februar i år, var oppfølging av kommunestyrets vedtak 26. juni i fjor, sak 83/23; Evaluering av lokalrådsordningen, med den gang følgende vedtak:

- Senja kommunestyre utsetter saken og ber rådmann ta initiativ til at alle lokalrådene evaluerer strukturen sammen med grendeutvalg og andre lag og foreninger i sitt område. Lokalrådene sender inn evaluering skriftlig.
- Senja kommunestyre ber rådmann vurdere for og imot hele lokalrådsstrukturen med bakgrunn i evalueringen fra lokalrådene. Senja kommunestyre ønsker en lik struktur i hele kommunen, ikke en kombinasjon av lokalråd, grendeutvalg og næringsforening. Senja kommunestyre ber om at historikken legges ved saken til neste behandling

# Prosess før vedtak 08.02.24 forts.



Vedtaket i kommunestyremøtet 26. juni 2023, ble fulgt opp med et evalueringssmøte med lokalrådene, grendeutvalg og andre den 27. september 2023.

- Lederne for de 6 nåværende lokalrådene, grendeutvalgene Lysnes, Gibostad (Gibostad skolekrets), Kårvik, Rossfjord og Trollvik (Lenvikhalvøya) og Russevåg, Vågan og Laksfjord (Indre Senja) samt næringsforeningen Finnsnesregionen, ble invitert av rådmannen til et fysisk evalueringssmøte.
- I forkant av dette møtet ba Senja kommune om skriftlig tilbakemelding fra lokalrådene, grendeutvalgene og evt. andre lag, på hvordan de evaluerer strukturen i eget lokalrådsområde og om det skal være lokalråd eller grendeutvalg.

# Vedtak i kommunestyret 8. feb. 2024



1. Navn på nærdemokratimodellen endres fra Lokalråd til Grendeutvalg. I stedet for 8 lokalråd blir det 17 grendeutvalg:
  - Område 1 Lenvikhalvøya lokalråd blir 3 grendeutvalg: Kårvik grendeutvalg, Rossfjord grendeutvalg og Trollvik grendeutvalg.
  - Område 2 Finnsnes lokalråd legges ned som område.
  - Område 3 Gibostad skolekrets lokalråd blir 2 grendeutvalg: Lysnes grendeutvalg og Gibostad grendeutvalg.
  - Område 4 Nord-Senja lokalråd blir 5 grendeutvalg: Botnhamn grendeutvalg, Fjordgård grendeutvalg, Havørn UIL, Mefjordvær bygdelag og Husøy grendeutvalg.
  - Område 5 Yttersida lokalråd blir 2 grendeutvalg: Yttersida grendeutvalg (som består av Hamn, Straumen, Bergsbotn, Skaland, Bøvær, Steinfjord og Ersfjord). Gryllefjord og Torsken grendeutvalg.
  - Område 6 Søndre Torsken lokalråd blir 1 grendeutvalg: Søndre Torsken grendeutvalg.
  - Område 7 Sør-Senja lokalråd blir 1 grendeutvalg: Sør-Senja grendeutvalg.
  - Område 8 Indre Senja lokalråd blir 3 grendeutvalg: Russevåg, Vågan og Laksfjord grendeutvalg, Grasmyr grendeutvalg og Solli grendeutvalg
2. Økonomiske ramme kr 400 000. Tilskudd utbetales i tråd med vedtektene.
3. Kommunestyret vedtar vedtekter som gjelder alle grendeutvalgene med følgende endring: punkt 2 organisering og sammensetning, etter første linje: **Opprettelse av nye grendeutvalg skal godkjennes av formannskapet.**
4. **Antallet grendeutvalg er ikke statisk. Nye kan opprettes eller etablerte grendeutvalg oppløses, i henhold til vedtekter for grendeutvalgene i Senja kommune.**

# Viktige dokumenter



- [Politisk kalender/Utvalgsmøte/Kommunestyremøte 08.02.24 \(elementscloud.no\)](#)
- [Saksutredning KST 08.02.24 - Evaluering av lokalrådsordningen](#)
- [Vedtak – Saksprotokoll KST 08.02.24 Evaluering av lokalrådsordningen](#)
- [Oppdaterte vedtekter etter vedtak i kommunestyre 08.02.24](#)



# Målet med samarbeidet



Grendeutvalgsmodellen med de grendeutvalgene som vil være med, skal gi et godt fundament for god dialog og samhandling mellom bygdene i Senja og kommunen – både politisk og administrativt.

# Mandat for grendeutvalget



- Ivareta og fremme områdetts interesser overfor kommunenes politiske organer, og være kontaktledd mellom lokalmiljøet og kommunen.
- Kan i kommunestyret uttale seg i saker som hører inn under det enkelte grendeutvalgs geografiske område, og kan også ta initiativ til egne saker.
- Fremme forslag til kommunen på utvikling av lokalmiljøet på områder som bosetting, oppvekstmiljø, helse, omsorg, stedsutvikling og ellers på øvrige områder av interesse for lokalbefolkningen.

# Grendeutvalgets rolle



1. Være et kontaktledd i kommunale saker og høringer som gjelder området.
2. Være et kontaktledd i beredskapssituasjoner, hvor det er behov for kommunikasjon med grendeutvalgets geografiske virkeområde.
3. Nominere kandidater til Ungdomsrådet.
4. Gi innspill på navn til stemmestyret i stemmekretsene som grendeutvalget tilhører, når det er kommunestyre-/fylkestingsvalg, stortingsvalg og sametingsvalg.

# Kommunens rolle og ansvar



1. Grendeutvalget mottar årlig tilskudd fra kommunen iht. kommunestyrets vedtak.
  - Tilskuddet utbetales etter at kommunen har mottatt grendeutvalgets årsberetning og budsjett innen 1. kvartal hvert år. Dette er dokumentasjon på at midlene blir brukt iht. intensjonen, noe som er et krav fra revisjonen.
2. Følger opp grendeutvalgene i forhold til aktuelle saker og høringer. På forespørsel kobles grendeutvalgets leder/representant med kommunedirektør/ordfører/aktuell saksbehandler, i saker som hører inn under det respektive grendeutvalgs geografiske virkeområde.
3. Kommunen informerer utad til innbyggerne om grendeutvalgenes rolle og aktuelle saker som berører hele kommunen.
4. Kommunen v/kommunedirektør og ordfører arrangerer årlig felles dialogmøte med grendeutvalgenes ledere, med faglig nyttig innhold.

Diskusjon  
Geir-Inge Sivertsen, ordfører

Orienteringssaker  
Sylvia Friedrich

A person wearing a bright yellow hooded jacket and blue jeans is sitting on a dark, rocky mountain peak. They are looking out over a vast, deep blue fjord that winds through the landscape. The sky is filled with soft, white clouds, and the overall scene is one of a rugged, natural environment. The text 'Kommuneplanens arealdel Senja kommune' is overlaid in white on the lower part of the image.

# Kommuneplanens arealdel Senja kommune

# Kommuneplanens arealdel som styringsverktøy

- Kommunestyret fastsetter hva som er tillatt arealbruk og hvilke restriksjoner som gjelder i planområdet
- Plankart, bestemmelser og planbeskrivelse
- Sammen med samfunnsdelen en overordnet og strategisk plan
- Skal følge opp fastsatt politikk i samfunnsdelen



# Arealstrate

- Bindeledd mellom kommuneplanens samfunnsdel og arealdel. Vedtatt gjennom planprogram for kommuneplanens arealdel.
- Gir overordnede føringer for kommunens utvikling i et lengre perspektiv
- Skal være førende for fremtidig arealdisponering for Senja
- Kan innarbeides i en revidert samfunnsdel

Kommunedelplaner for landområdene og sjøområdene

## Planprogram

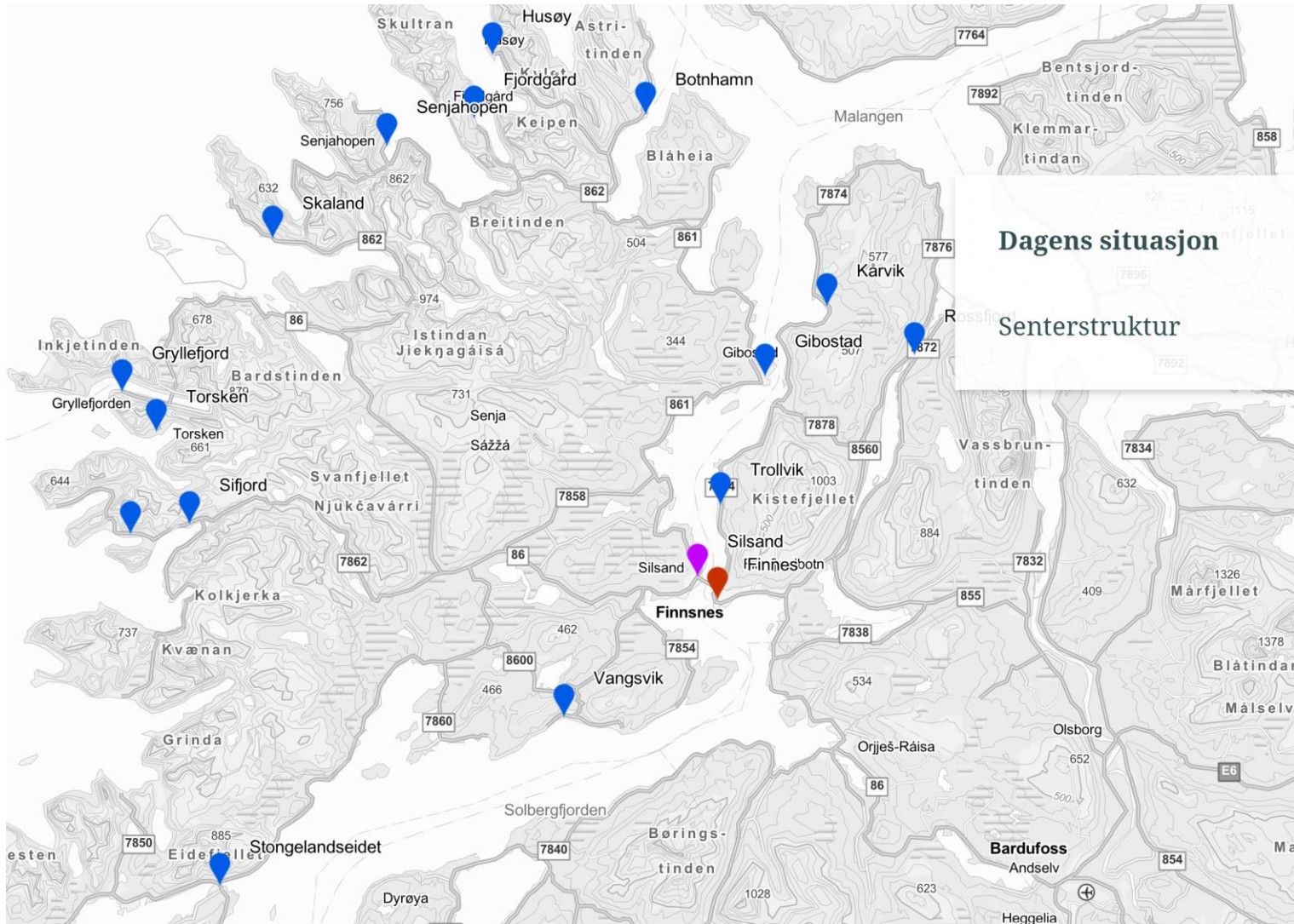
med

## Overordnet arealstrategi



## Viktige arealstrategier for senterstruktur og bolig:

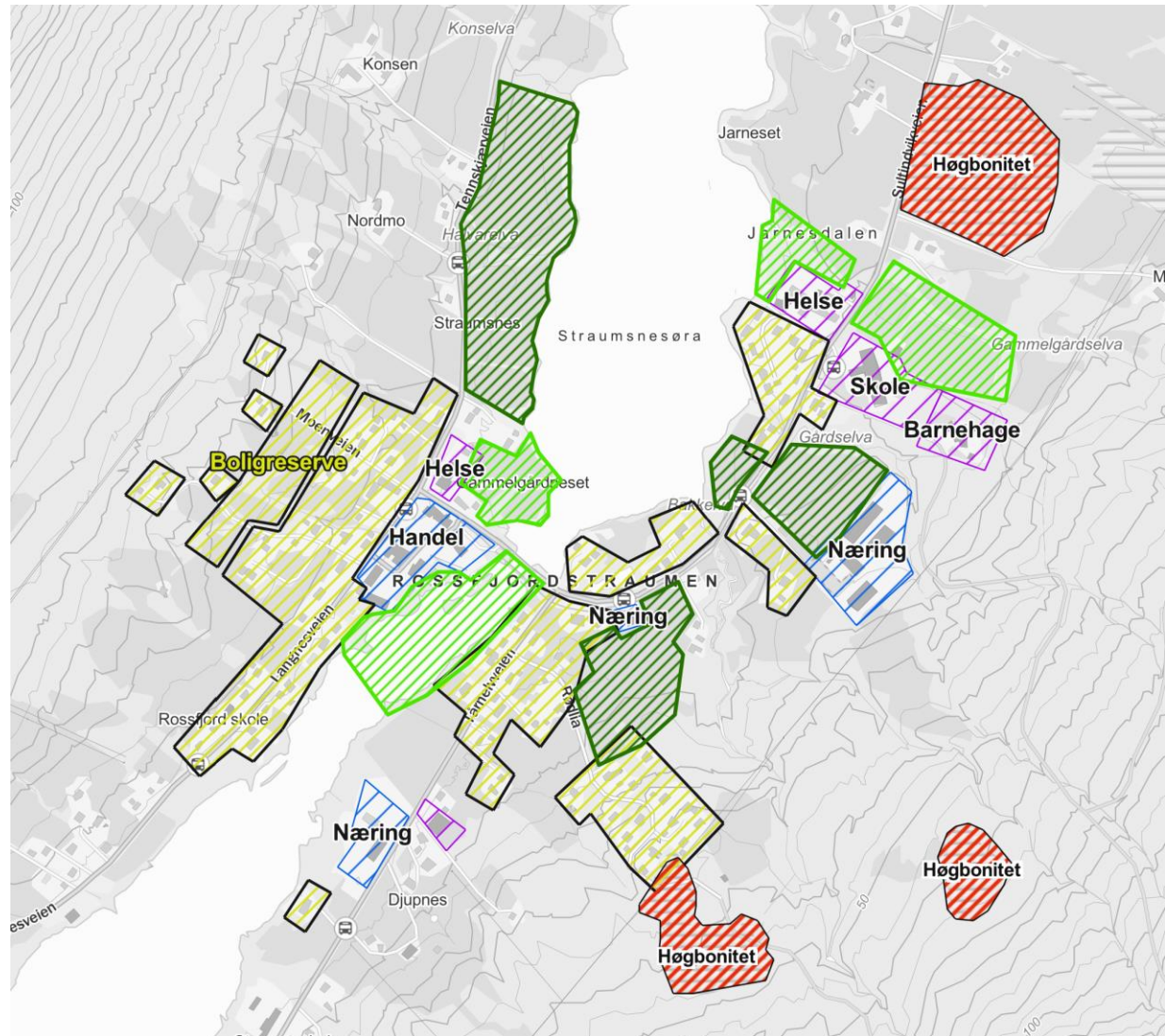
- **Lokalsentrene skal styrkes og fortettes.** Stonglandseidet, Vangsvik, Medby/Sifjord, Gryllefjord/Torsken, Skaland, Senjahopen, Fjordgård, Husøy, Botnhamn, Rossfjord, Kårvik, Trollvik og Gibostad er lokalsentre.
- **Finnsnes by er kommunesenter,** og skal ha regionale- og kommunale funksjoner.
- **Videre utvikling og fortetting av lokalsentre og tettsteder skal prioriteres foran spredt utbygging.**
- **Utvikling og fortetting av etablert spredt boligbygging prioriteres framfor etablering av nye utbyggingsområder utenfor byen, lokalsentre og tettsteder.** Dette bør i all hovedsak skje der det er mulig å tilknytte seg til eksisterende infrastruktur.
- **Utbyggingsreservene skal tilpasses kapasitet på sosial og teknisk infrastruktur**



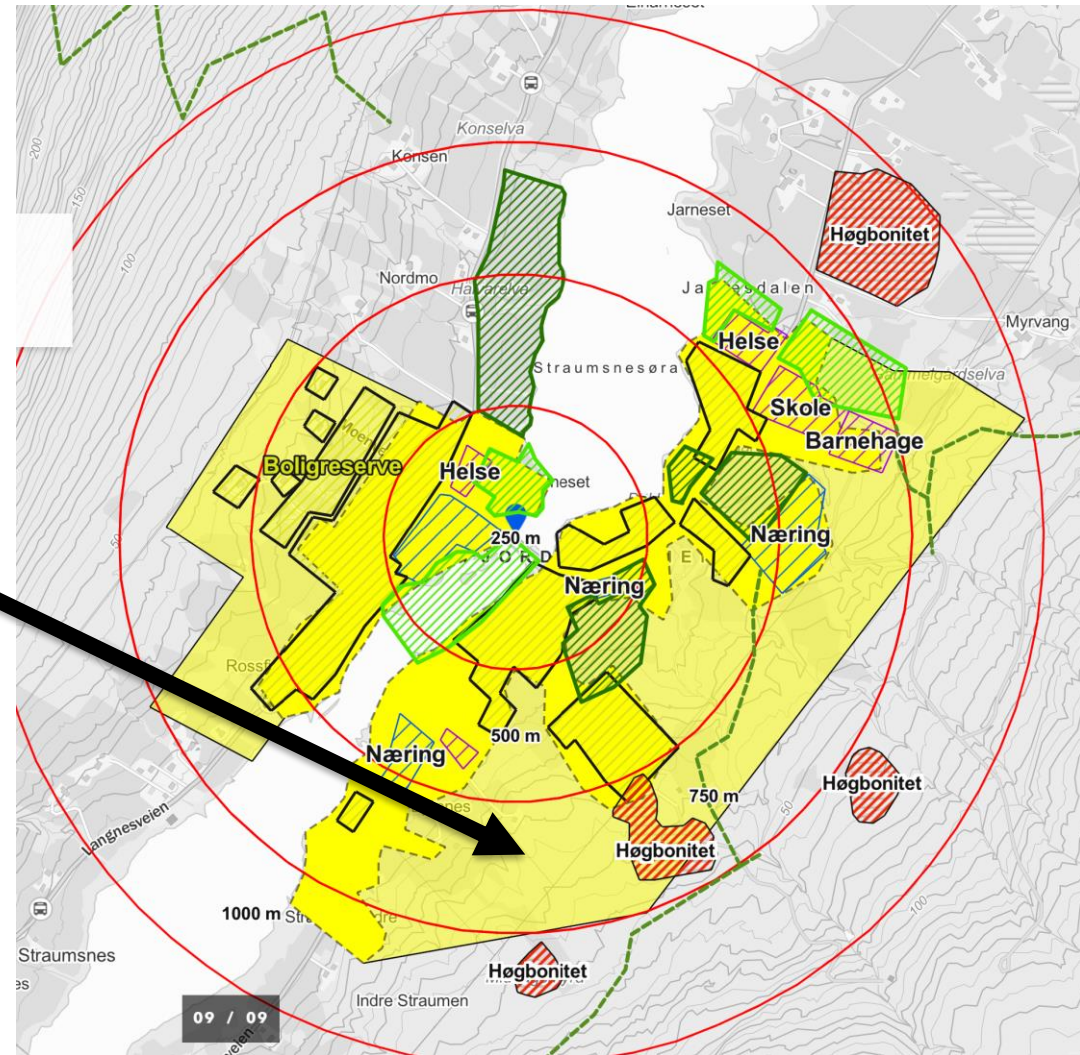
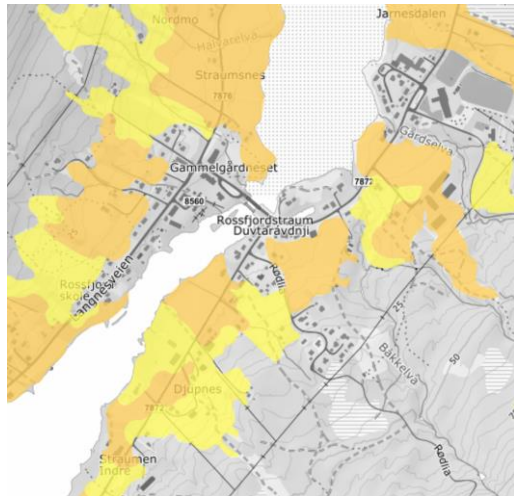
**Dagens situasjon**  
**Senterstruktur**



# Rossfjord eksisterende situasjon



# Rossfjord: Vurdering av arealbruk i henhold til arealstrategier





# Uhensiktsmessig LNFR-områder skal endres

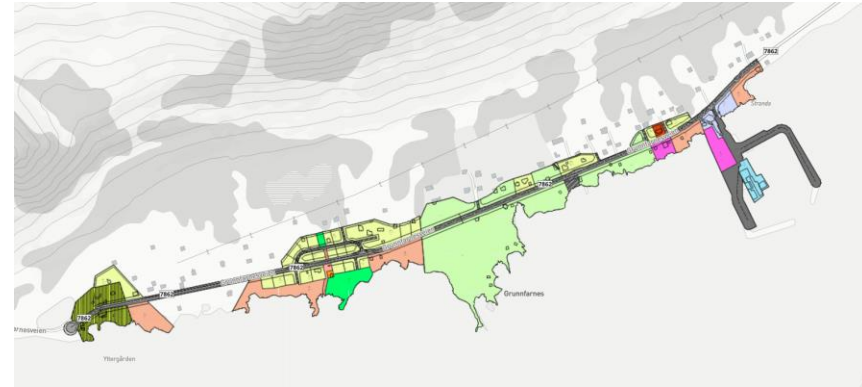


- Eksempel – lokalsenter Kårvik
- Størst parten av arealet er avsatt til LNF uten mulighet for utbygging med unntak av driftsbygninger stedbunden næring (landbruk). All annen utbygging er dispensasjonsbetinget
- Deler er avsatt til LNF spredt bolig – mulighet for maks. 4 nye boenheter i hele området
- Utviklingsmuligheter for Stella Polaris inngår i egen reguleringsplan
  
- **OBS!** Kårvik har sterke landbruksinteresser – kjerneområde landbruk
  
- Plangrep:
- Prinsipper for planlegging av lokalsenter legges til grunn i ny KPA

# Gjennomgang av gjeldende planer – grunnlag for PLANVASK og AREALREGNSKAP

•Vurderinger - avsatte områder til fremtidig bebyggelse vurderes ved utarbeidelse av ny KPA

- ✓ Er arealbehovet det samme som da planene ble vedtatt?
- ✓ Hvor mye tilrettelegging for utbygging er samlet sett ønskelig?
- ✓ Og hvor i kommunen er det i så fall riktig at denne utbyggingen foregår?
- ✓ Er gjeldende reguleringer «utdatert»? (lav utnyttelse, ny kunnskap om naturverdier, miljø, farer, osv.)
- ✓ Hvorfor er planen ikke bygd ut i de 20 år etter at den ble vedtatt?



I Senja kommune har vi 341 gjeldende reguleringsplaner (derav ca. 130 i de bynære områder, KDPB)

# KPA - prosessen videre

Mars 24                    **KST arbeidsmøter** – prinsipper for planutvikling som rådmannen foreslår

April – august 24 **Dialogmøter med berørte regionale sektormyndigheter**

- plankonsept og utredninger
- **Utarbeidelse av plandokumentene (1. planutkast)**
- Plankart med ulike tema- og illustrasjonskart
- Planbestemmelser
- Planbeskrivelse inkl. KU og arealregnskap
- Overordnet Risiko og Sårbarhetsanalyse
- Ulike fagnotater – hensynssoner, landbruk, kulturminner, vurdering gjeldende reguleringsplaner, mm

August / Sept. 24 - UFS – **gjennomgang av planforslagene** før vedtak om utlegging til offentlig ettersyn og høring

- Under høringen er 4-5 **nye folkemøter** planlagt i utvalgte lokalsentre



# Orienteringssaker

## Bente J. Karlsen



SENJA  
KOMMUNE

# Helse- og omsorgsplan Senja kommune 2024-2040



# Prosess



Planen ble lagt ut på høring 8.mars. Høringsfrist 19.april.

(<https://www.senja.kommune.no/administrasjon/planer-og-horinger/aktuelle-kunngjoringer-og-horinger/helse-og-omsorgsplan-horing.15541.aspx>)

- Tilsatt prosjektleder i juni 2023
- Etablering av styringsgruppe med representanter fra tjenestene, HTV og rådene
- Innhenting av kunnskapsgrunnlag (nasjonale meldinger, kommuneplanens samfunnsdel, lokale vedtak, statistikker)
- 8 folkemøter høsten 2023
- Prosjektleder har orientert råd og utvalg underveis i prosessen
- Nedsatt fire arbeidsgrupper- en gruppe pr. satsingsområde som har pekt på utfordringer og foreslått tiltak
- Utviklet innsatstrapp med tilhørende tjenestebeskrivelser

# Forts. prosess



Etter høringsfristen utløper:

- Gjennomgang av høringsinnspill. Styringsgruppe behandler høringsinnspill 29.april.
- Eldreråd 6.mai
- Rådet for personer med funksjonsnedsettelse 7.mai
- Utvalg for helse og omsorg 14.mai
- Formannskap 4. eller 18.juni
- Kommunestyret 20.juni

# Overordnet mål



## **Senja kommune skal ha bærekraftige, tillitsvekkende og fremtidsrettede helse- og omsorgstjenester**

En bærekraftig helsetjeneste fordrer at vi fremover klarer å

- optimalisere ressursene som er tilgjengelige, samtidig som kostnadene holdes så lave som mulig
- sette de ansatte i stand til å gjøre jobben sin i rett omfang og til rett tid
- gi pasientene et behovstilpasset og effektivt helsetilbud av god kvalitet

# Satsingsområder



- Forebygging og tidlig innsats
- Ledelse, rekruttering og kompetanse
- Innovasjon, velferdsteknologi og hjelpemidler
- Framtidsrettet dimensjonering og utvikling av et helhetlig tjenestetilbud

Orienteringssaker  
Geir Fredriksen

# Investeringsprosjekter i Senja





# Tiltak fordelt sektorvis



## **Næringsprosjekter**

Klubben næringspark – utbygging kai, vann og avløp

Senjahopen fiskerihavn – mudring og utfylling næringsområde

Fjordgård fiskerihavn – utfylling molo og landareal – etablering kaier

Gryllefjord havn – etablering flytende bølgedemper

Botnhamn og Husøy – grunnundersøkelser havn for fremtidig mudring

## **Oppvekstsektoren**

Dansesletta barnehage i Vangsvik, nybygg

Finnsnes barneskole og flerbrukshall, nybygg

Gryllefjord skole, nybygg

# Forts. tiltak sektorvis



- Ny barnehage i Senjahopen
- Tilbygg Botnhamn barnehage og Stonglandet skole

## **Helse og omsorgssektoren**

- Velferdsteknologi Finnsnes sykehjem
- Ombygging Skaland sykehjem
- Carport og sykkelbod Stjernebolig, Silsand
- Nytt legekantor
- Omsorgsboliger

## **Annen utbygging**

- Brenneset boligfelt
- Gibostad vei, vann, avløp og overvann
- Vannforsyning Gryllefjord/Torsken og Steinfjord
- Turistanlegg Ersfjordstranda



# Klubben næringspark

- Kaianlegg
- Adkomstvei/gs-vei
- Ledningsnett
- Høydebasseng
- Renseanlegg vann
- Avløpsanlegg

Totalkostnad 269 mill kr

# Senjahopen fiskerihavn

- Mudring av farleden og manøvreringsområde
- Etablering av strandkantdeponi urene masser
- Utfylling av fremtidig næringsareal
- Etablering av nytt båtutsett
- Nymerking av farled
- Ferdigstilling ila. 2024

Totalkostnad 145 mill. kr







# Fjordgård fiskerihavn

- Etablering av fjelluttak
- Utfylling av næringsareal
- Utfylling skjermingsmoloer
- Etablering av skredkanal
- Kaier

Totalkostnad 81 mill. kr





# Finnsnes barneskole og flerbrukshall



- Nytt skolebygg
- Flerbrukshall
- Klatrehall
- Uteområde – lek
- Bedring av adkomst, trafikkforhold

Totalkostnad 500 mill. kr



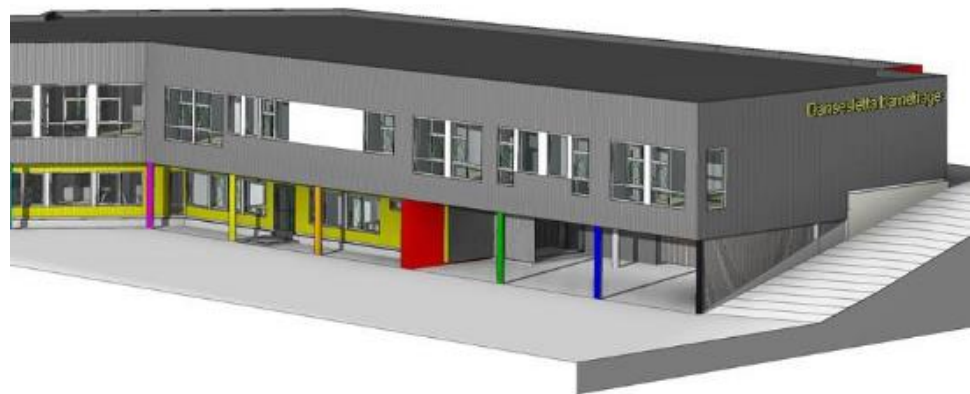
# Dansesletta barnehage

Ny barnehage 3 avdelinger

Vannforsyning

Bedring trafikkale forhold

Totalramme 115 mill kr



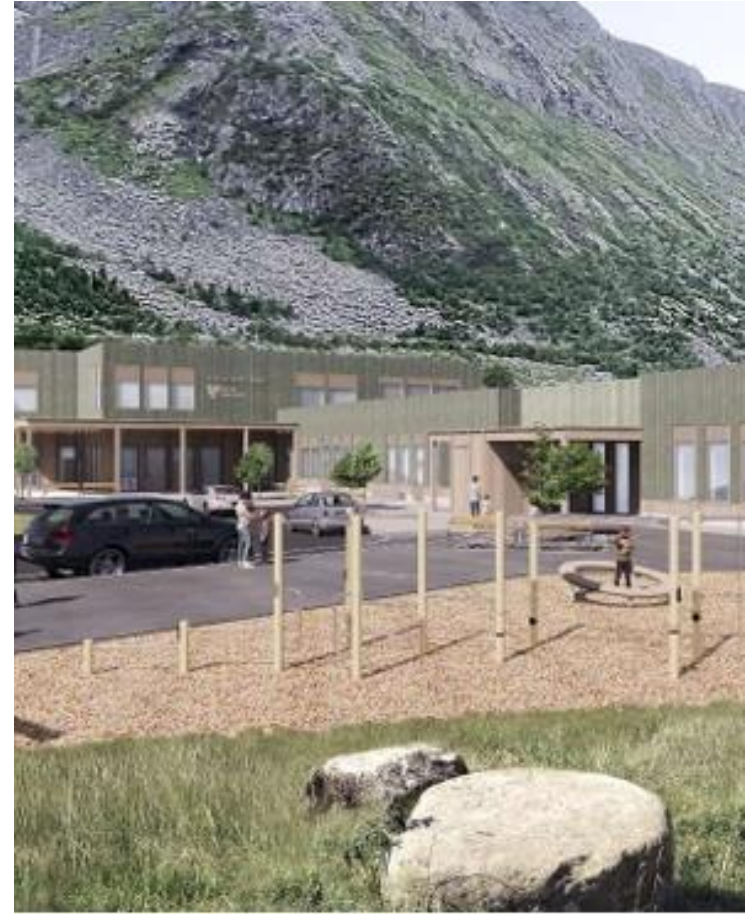


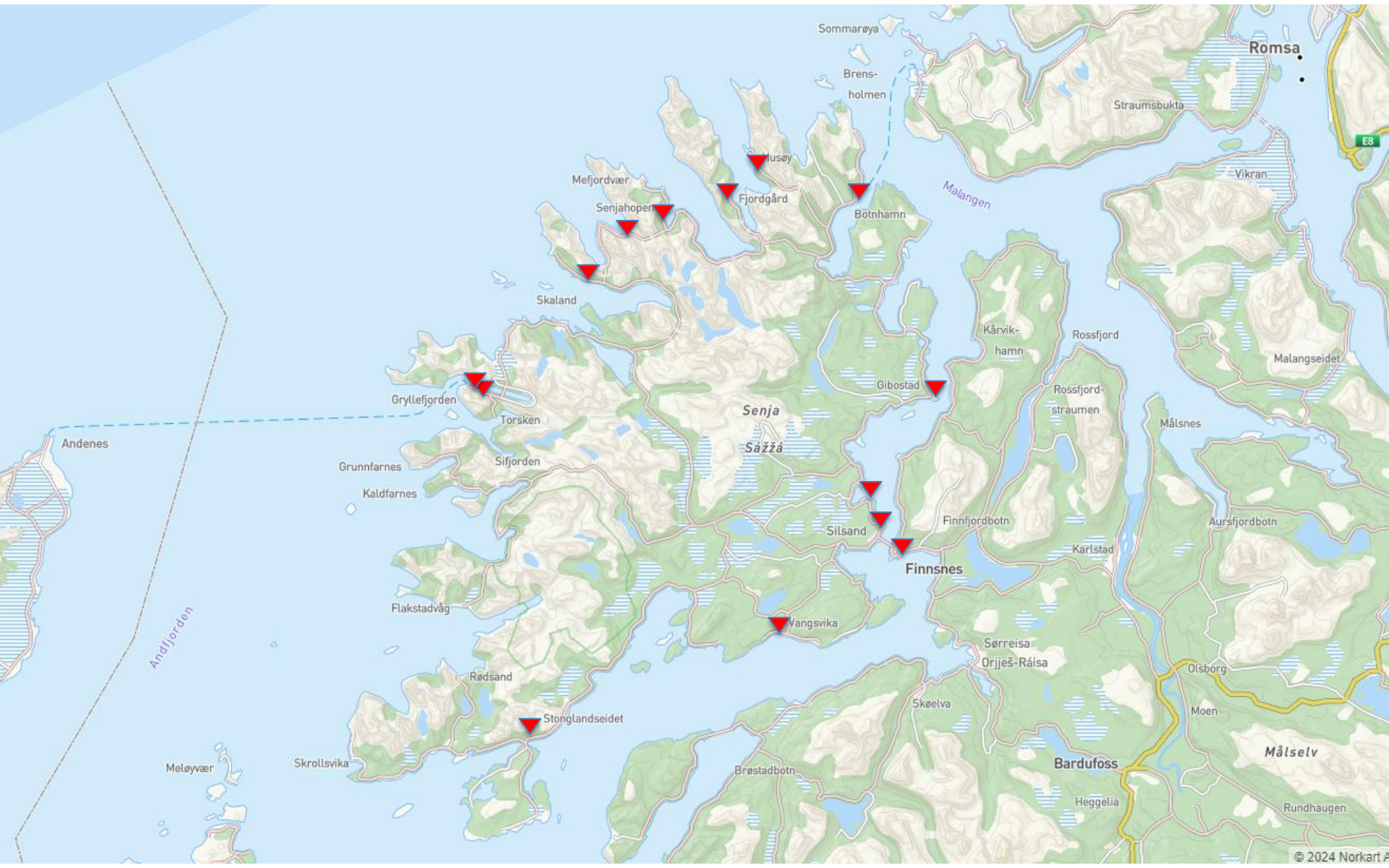
# Ny Gryllefjord skole

Foreliggende forprosjekt:

- Ny skole med svømmebasseng og volleyballhall
- Andre kommunale funksjoner
- Opparbeidelse tomt og vva

Anslått kostnad 330 mill. kr.  
Det er vedtatt å vurdere  
kostnadsreduserende tiltak.





Orienteringssaker  
Rune Hoholm