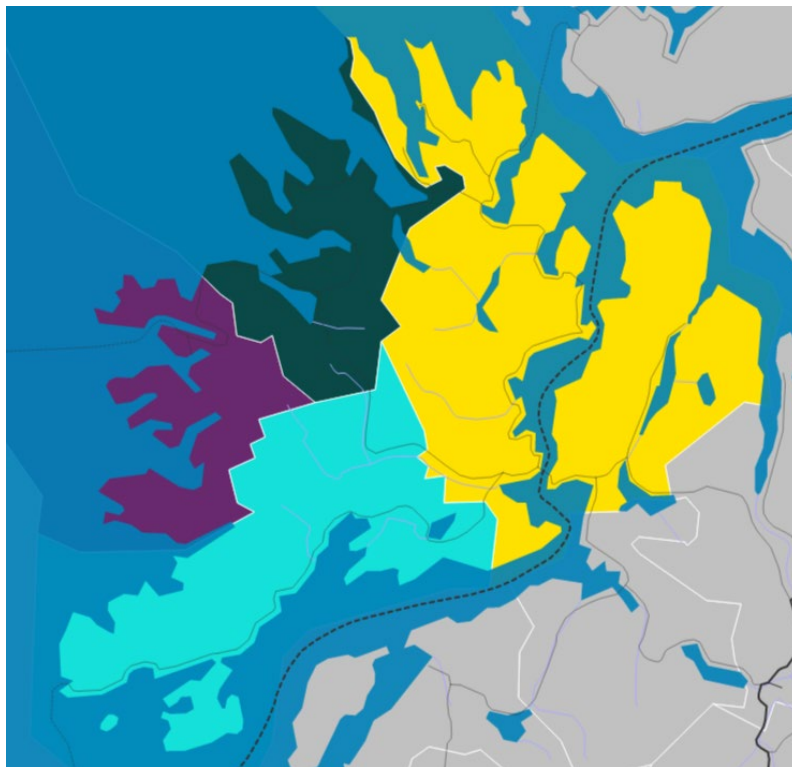




INTENSJONSAVTALE

Mellom Tranøy og Lenvik kommuner,
Sist revidert etter møte mellom
Lenvik, Tranøy, Berg og Torsken 30.01-17 og vedtatt i alle
fire kommunestyrene.



Dette forslag til intensjonsavtale er laget med utgangspunkt i avtale som allerede er inngått mellom kommunene Lenvik og Tranøy.

Intensjonen er:

Etablering av ny kommune i Midt-Troms med utgangspunkt i Lenvik, Tranøy, Berg og Torsken kommuner.

Innhold

1. Innledning.....	3
3. Kommunnavn og symboler.....	5
4. Prinsipper for bygging av ny kommune	5
5. Mål for den nye kommunen	6
6. Demokratisk modell	6
6.1 Fellesnemnd.....	6
6.2 Kommunestyre	7
6.3 Organisasjonsmodell	8
6.4 Utvalg	8
6.5 Lokaldemokrati	8
7. Tjenestetilbud.....	9
8. Nye tjenesteområder.....	12
9. Kommunikasjon, samfunns- og næringsutvikling.....	12
10. Økonomiforvaltning	14
10.1 Investeringer og bruk av disponibel formue i kommunene	15
10.2 Inndelingstilskudd	15
10.3 Engangskompensasjon:	16
10.4 Tilskudd infrastruktur i sammenslåtte kommuner.....	17
10.5 Framtidige investeringsprosjekter	17
11. Kommunen som arbeidsgiver.....	18
12. Informasjon	18
Signering:	19
Vedlegg.....	20
Vedlegg 1, vedtatt investeringsbudsjett Lenvik kommune.....	20
Vedlegg 2, vedtatt investeringsbudsjett Tranøy	21

1. Innledning

Stortinget har vedtatt at det skal gjennomføres en kommunereform. Formålet med reformen er å skape robuste kommuner som skal være i stand til å håndtere fremtidens velferdsoppgaver på en god måte. Kommunene skal få flere og nye oppgaver som vil være utfordrende for den enkelte kommune på egenhånd. Forhandlingene tar utgangspunkt i at etablering av en ny og større kommune (i Midt-Troms) vil ha bedre forutsetninger for å løse fremtidens utfordringer enn med den kommunestruktur vi har i dag.

På bakgrunn av tidligere vedtak i Berg, Lenvik, Målselv, Sørreisa, Torsken og Tranøy kommunestyrer, innledet disse kommunene nabosamtaler og fremforhandlet en intensjonsavtale. Imidlertid trakk 4 av disse kommunene seg fra avtalen, og etter folkeavstemninger har disse 4 kommunene vedtatt å bestå som i dag. Etter ny prosess mellom Tranøy og Lenvik kommuner vedtok kommunestyrene i Tranøy og Lenvik høsten 2016 felles intensjonsavtale og positive vedtak om å slå sammen kommunene til en felles kommune fra 1. januar 2020.

Berg kommune behandlet intensjonsavtalen 23. februar 2017 og fattet vedtak, med 8 mot 7 stemmer å be Stortinget om en snarlig avgjørelse på spørsmålet Berg kommune skulle slås sammen med Senja kommune eller fortsatt stå alene som egen kommune. De vedtok samtidig at dersom Stortinget vedtar sammenslåing av Berg kommune så ville det bli akseptert av kommunestyret i Berg.

I Kongelig resolusjon i Stortinget 8. juni 2017 vedtok Stortinget at Berg kommune skulle slå seg sammen med de tre andre kommunene.

Det ble i samme vedtaket vedtatt at Torsken kommune, på tross av negative vedtak i Torsken kommunestyre, skulle slå seg sammen med Berg, Torsken og Tranøy kommuner til en ny kommune.

Berg og Torsken kommunestyrer har sluttet seg til denne intensjonsavtalen.,

Kommunenes forhandlingsutvalg har vært sammensatt slik:

Fra Lenvik kommune: Geir-Inge Sivertsen (H), Gunnleif Alfredsen (Sp), Kjetil Johnsen/Grethe Sebulonsen/Kay Erling Ludvigsen (Ap)

Fra Tranøy kommune: Jan Fredrik Jenssen (H), Birgit Andreassen (SP), Gunnar Torgersen (Ap), Marit Stubberud Hanssen (Ap)

I etterkant har Torsken kommune vedtatt å gå i nye samtaler med Tranøy og Lenvik for å fremforhandle en intensjonsavtale med sikte på en sammenslåing.

Forhandlingsutvalg i Torsken kommune er: Fred Ove Flakstad (AP), Anne Britt Fallsen (AP), Helge Leikvik (AP) Ove Nygård (SP), Tine Karlsen (SP)

Forhandlingsutvalg i Berg kommune er: Roar Åge Jakobsen (Berg Samlingsliste/SP), Guttorm Nergård (Berg Felleliste), Hildegunn Simonsen (AP), Jan Harald Jansen (AP), Eli-Ann Andreassen Jensen (Berg Samlingsliste/SV)

Det har vært et overordnet prinsipp i forhandlingene at kommunene skal være likeverdige.

Partene er enige om at dersom forutsetningene i intensjonsavtalen ikke følges opp av fellesnemnda, kan vedtak om sammenslåing omgjøres etter søknad fra kommunestyret til Stortinget.

Fylkesmannen i Troms har i kommunebildet for 2015 konkludert med at Tranøy kommune har hatt for stor utgiftsvekst de siste to år. Det påpekes at Tranøy er svært sårbar for selv små endringer i de økonomiske forutsetningene (bl.a rentenivå). I samme kommunebilde påpeker fylkesmannen en positiv utvikling for Lenvik de to siste år. For Torsken kommunes del anbefaler fylkesmannen tvangssammenslåing, med bakgrunn i økonomi og befolkningsgrunnlag.

Felles for kommunene er utfordringer i forhold til utviklingen innen helse og omsorg, spesielt i forhold til samhandlingsreformen. Videre har kommunene utfordringer knyttet til å ha tilstrekkelig kapasitet, relevant kompetanse og tilstrekkelig distanse.

Fordelene med etablering av ny kommune er primært kommunens evne i nær framtid til å være generalistkommune som er i stand til å ivareta flest mulig eksisterende og nye lovpålagte oppgaver uten mange og uoversiktlige interkommunale løsninger. Nye oppgaver som vil komme er rus- og psykiatireform, overføring av oppgaver fra statlig barnevern (bufetat), tannhelsetjeneste, for å nevne noen.

For å opprettholde tjenestetilbud og møte nye utfordringer, har kommunen behov for rekruttering av kompetanse og gode fagmiljø, og en bærekraftig økonomi.

2. Prosess og mål for sammenslåingen

Intensjonen er at den nye kommunen skal utvikles i samarbeid mellom politikere, administrasjon, tillitsvalgte og innbyggere. Dette skal skje gjennom en åpen og inkluderende medvirkning internt og eksternt.

Målsetning:

- Etablere en robust, livskraftig og attraktiv bo- og næringskommune.
- Arbeide for utbygging av infrastruktur som vei, kollektivtilbud, og bredbånd i hele den nye kommunen
- Sikre og videreutvikle kvalitet i tjenestene til innbyggerne.
- Styrke og sikre politisk deltagelse med et aktivt lokaldemokrati.
- Være en utviklende og attraktiv arbeidsplass.
- Ivareta og videreutvikle samarbeidet med nåværende og fremtidige partnere
- Styrke og videreutvikle helsetilbudet
- Sikre vekst og utvikling i det som utgjør selvstendige bo- og arbeidsmarkeder
- Arbeide aktivt for opprettholdelse og videreutvikling av beredskap (deriblant ambulanseberedskap) i hele den nye kommunen

Den nye kommunen skal:

- Utvikle kompetente fagmiljø som er i stand til å møte krav og forventninger fra lokale og sentrale myndigheter og private aktører
- Sikre kostnadseffektive tjenester ut fra tilgjengelige økonomiske ressurser.
- Ivareta en balansert utvikling i alle deler av kommunen.
- Fylle rollen som samfunnsutvikler og sørge for verdiskaping og vekst.

- Utvikle reiselivskompetanse/etablering av helårig reiselivskontor eks, Visit Senja.
- Etablere offentlig fiskerifaglig kompetanse(fiskerikontor) i den nye kommunen
- Sørge for at hensynet til klima og miljø har en sentral plass i kommunale tjenester og forvaltning.
- Tilby gode og attraktive botilbud, med variert kultur – og fritidstilbud i hele kommunen
- Sikre et omforent skatte- og avgiftsnivå i den nye kommunen.
- Ivareta og utvikle samferdselstilbudet
- Utvikle gode nærmiljø og oppvekstvilkår i hele kommunen, og ivareta en balansert utvikling i alle deler av kommunen. Distriktene skal ivaretas og sikres et godt tjenestetilbud.

Muligheter som en større kommune gir

En større kommune kan ha betydelige fordeler og vekstmuligheter. Med den nye kommunens styrke innenfor havbruk, fiskeri, reiseliv, industri, kultur, handel mm, vil den nye kommunen ha et spennende næringsliv og et betydelig fundament for framtiden. Med store muligheter innenfor reiseliv og naturgitte opplevelser vil en ny kommune ha gode forutsetninger for å kunne utvikle arbeidsplasser og aktiviteter.

Dersom disse mulighetene forvaltes godt kan dette gi grunnlag for en betydelig vekst. Dette krever samarbeid og ressurser for å bygge infrastruktur, legge til rette for at bedrifter kan etablere og utvikle seg, og sikre tilgang på kompetent arbeidskraft. Byen og de ulike bygdene må utvikle hver sine fortrinn basert på naturgitte forutsetninger.

En samlet kommune må legge til rette for bosetting i hele kommunen. Kommunesentret må utvikles som administrasjons- og regionsenter, mens tettstedene sikres utviklingsmuligheter ved tilrettelegging i form av gode kommunikasjoner, trygge bo- og oppvekstmiljø og arbeidsplasser. Infrastrukturen må bygges ut for å oppnå best mulig samhandling mellom de nye kommunedelene.

3. Kommunnavn og symboler

Kommunens navn er: Senja kommune

Kommunens øverste politiske organ benevnes kommunestyre.

Administrasjonssted for den nye kommunen er Finnsnes. Sentraladministrasjonen legges til rådhuset på Finnsnes, men det skal også legges arbeidsplasser til kommunehuset i Vangsvik,

Etter at søknad om kommunesammenslåing er sendt, igangsettes det en prosess for utarbeidelse av nytt kommunevåpen, nytt ordførerkjede og øvrige symboler for kommunen, herunder flagg, bordflagg, pins, profilering med mere

4. Prinsipper for bygging av ny kommune

Det har vært et viktig overordnet prinsipp i forhandlingene at de fire kommunene er likeverdige parter. Dette prinsippet skal videreføres i det videre arbeid. Samarbeidet i den videre prosessen rundt bygging av felles ståsted og identitet skal preges av respekt og raushet. Kommunene tar utgangspunkt i at det skal bygges en ny kommune basert på de fire kommunene. Kommunene har i dag et felles bo- og arbeidsmarked, noe som fremkommer bl.a av pendlerstatistikken.

5. Mål for den nye kommunen

Hovedmålet for den nye kommunen er å sikre alle innbyggere likeverdige og gode tjenester der de bor. Kommunen skal være en generalistkommune som ivaretar de så mange lovpålagte oppgaver som praktisk mulig og har økonomisk evne til å påta seg nye oppgaver. Den nye kommunen skal være en robust og livskraftig samfunnsutvikler, som gjennom aktiv tilrettelegging bidrar til vekst og livskraftige og attraktive by- og bygdesamfunn og næringsutvikling. Den skal arbeide for utbygging av infrastruktur som vei, kollektivtilbud, og bredbånd som kommer alle til gode.

Kommunen skal sikre og videreutvikle kvalitet i tjenestene til innbyggerne, spesielt folkehelsestjenester, herunder helse-, pleie- og omsorgstilbud.

Kommunen skal styrke og sikre politisk deltagelse med et aktivt lokaldemokrati og være en utviklende og attraktiv arbeidsplass.

Kommunen skal også ivareta og videreutvikle samarbeidet med nåværende og fremtidige partnere.

6. Demokratisk modell

Rammer for gjennomføring:

Inndelingslova av 2001 legges til grunn for hvordan sammenslåingen skal gjennomføres. Det opprettes en Fellesnemnd som har overordnet ansvar for planlegging og gjennomføring. Det operative arbeidet skal utføres av en prosjektorganisasjon og beskrives i en prosjektplan. Politikere, administrasjon og tillitsvalgte skal ha definerte roller i prosjektorganisasjonen

6.1 Fellesnemnd

Fra og med Stortingets vedtak om etablering av en ny kommune, og fram til etablering av den nye kommunen 01.01-2020, er den politiske organiseringen slik:

Kommunestyrene i de fire samarbeidende kommunene skal nedsette en fellesnemnd og det skal nedsette et partssammensatt utvalgt for etableringsprosessen.

Fellesnemnda oppnevnes i medhold av Inndelingslovens § 26.

Fellesnemnda foreslås å bestå av formannskapene i de fire kommunene

- Lenvik 7 medlemmer
- Tranøy 5 medlemmer
- Torsken 5 medlemmer
- Berg 5 medlemmer

Fellesnemnda skal ha følgende mandat:

a. Funksjonstiden settes fra nemnda har konstituert seg våren 2017 og fram til 31.12-2019

- b. Fellesnemnda skal ansette prosjektleder for sammenslåingsprosessen vår/sommer 2017 Sekretariatsfunksjon for Fellesnemnda ivaretas av prosjektleder med støtte fra administrasjonen i de fire kommunene.
- c. Fellesnemnda skal behandle prosjektleders innstilling til administrativ organisering av ny kommune, og tilsette den øverste administrative leder med tiltredelse 01.01.-19 og øvrige ledelse med tiltredelse 01.01-20.
- d. Fellesnemnda skal se til at regler og avtaler om ansattes og tillitsvalgtes medvirkning-/bestemmelse i forhold som gjelder etablering av ny kommune blir ivaretatt.
- e. Fellesnemnda skal velge 5 medlemmer som arbeidsgivers representant i partssammensatt utvalg med 10 medlemmer (tilsvarende AMU) for prosessen.
- f. Fellesnemnda tar stilling til revisjonsordning for ny kommune.
- g. Kommunene har fram til 31.12-19 hver for seg fullt ansvar for sin ordinære drift, men spørsmål som kan få betydning for den nye kommunen, skal først forelegges fellesnemnda til uttalelse.
- h. Fellesnemnda skal ha spesielt ansvar for å vurdere saker med økonomiske konsekvenser for den nye kommunen (tiltak som har økonomisk konsekvens etter 01.01-20).
- i. Fellesnemnda skal søke å oppnå konsensus i alle avgjørelser. Ved uenighet skal Fellesnemnda vurdere om spørsmålet kan utsettes til etter at nytt kommunestyre er konstituert. Forhold som likevel må avklares i interimperioden, avgjøres med alminnelig flertall.

Et mindretall på minimum 4 i fellesnemnda kan anke en flertallsavgjørelse til departementet (Fylkesmannen i Troms) i samsvar med Inndelingslovas § 26.

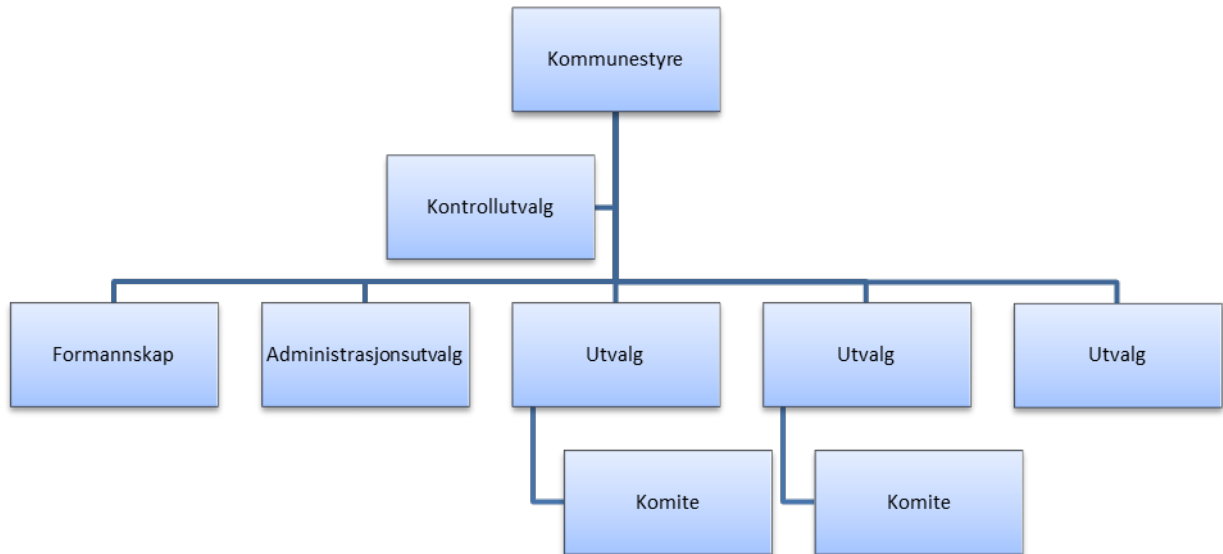
Fra og med vedtak om sammenslåing og ut valgperioden, fram til kommunevalget i 2019, og i interimperioden etter kommunevalget fram til 31.12-19 skal dagens organisering og kommunestyrene fungere. Fellesnemndas budsjett for 2020 og økonomiplan 2020 – 2023 kan behandles av de sittende kommunestyrene, men tas opp til realitetsbehandling av det nye kommunestyret straks dette har konstituert seg.

6.2 Kommunestyre

Fra og med 01.01-2020 tar det nye kommunestyret over som kommunens øverste politiske organ. Det nye kommunestyret skal bestå av 45 representanter.

6.3 Organisasjonsmodell

Den nye kommunen skal være organisert etter hovedutvalgsmodell



6.4 Utvalg

- Formannskap/økonomiutvalg skal ha 11 medlemmer
- Helse, pleie og omsorg skal ha 11 medlemmer
- Utdanning og kompetanse skal ha 11 medlemmer
- Samfunnsutvikling og næringsutvikling skal ha 11 medlemmer
- Kontrollutvalget skal ha 5 medlemmer

Det opprettes egne råd for eldre, ungdomsråd, brukere med nedsatt funksjonsevne og et brukerutvalg for mottakere av helse-, pleie- og omsorgstjenester. Sammensetning avklares med de berørte organisasjonene.

Administrasjonsutvalg sammensettes i samråd med organisasjonene

AMU sammensettes i samsvar med Arbeidsmiljøloven med 4 medlemmer fra hver av partene

Den nye kommunen skal ha et kirkelig fellestråd.

6.5 Lokaldemokrati

Grendeutvalgsmodellen som er etablert i Lenvik, videreføres og videreutvikles i den nye kommunen. Grendeutvalgene gis mandat og økonomiske tilskudd. Der det ikke er etablert grendeutvalg, søkes det opprettet slike ut fra en hensiktsmessig geografisk enhet. Dagens grendeutvalg velges lokalt, og brukes som formell høringsinstans. Grendeutvalgene får i dag et grunntilskudd til drift og prosjektutvikling.

Under grendeutvalgsmodellen er intensjonen at grunntilskuddet til bygdeutvalgene bør være i størrelsesorden 150.000 til 200.000 som vil være med på å videreføre dagens bolystfond i den

nye kommunen. Dette for å fortsette med positiv bygdeutvikling / samfunnsutvikling som skal fremme bolyst i distriktene.

7. Tjenestetilbud

Innbyggerne skal sikres likeverdige og gode tjenestetilbud der de bor.

Den nye kommunen skal sikre et godt og tilgjengelig tjenestetilbud der folk bor. De kommunale tjenester skal være gode og brukerorienterte med tilstrekkelig kapasitet og kompetanse.

Ny kommune vil få tilgang på større og sterkere fagmiljøer, kompetanse og ressurser,

7.1 Barnehager

Den nye kommunen legger vekt på å sikre trygge oppvekstvilkår i hele kommunen. Kommunesammenslåingen i seg selv skal ikke føre til endringer i barnehagestrukturen. Den nye kommunen skal ha full barnehagedekning og fleksibelt barnehageopptak.

Den nye kommunen skal prioritere å kunne tilby barnehageplass så nær barnets naturlige lokalmiljø som mulig. Tidlig innsats i barnehageløpet skal prioriteres for å avdekke og rettlede barn med behov for ekstra hjelp.

7.2 Skoler

I den nye kommunen skal skolene være et inkluderende fellesskap hvor alle elevene får brukt evnene sine. Skolene skal ha ressurser, kompetanse og lokaler som gjøre dette mulig. En felles kommune vil følge opp dette arbeidet, blant annet i form av å sikre hensiktsmessige og fremtidsrettede skolebygg, som både skaper gode læringsmiljø og som sikrer tilgang til viktige arenaer for lek og idrett.

Grunnskoleopplæringen i regi av kommunen skal utføres med utgangspunkt i felles læringsplattform. Det skal være god og lik kvalitet på opplæringen i hele den nye kommunen. Tidlig innsats i læringsløpet skal prioriteres for å avdekke og rettlede elever med behov for ekstra hjelp.

Kommunesammenslåingen skal ikke føre til endringer i skolestrukturen. Ingen skoler skal legges ned som følge av kommunesammenslåing. Nærskoleprinsippet skal legges til grunn. Den nye kommunen skal opprettholde dagens struktur når det gjelder svømmebasseng. For videregående elever er det viktig å få etablert gode botilbud på skolestedet, og det skal legges særlig til rette for skoleelever som ikke kan bo hjemme.

7.3 Helse og velferd

Den nye kommunen skal ha gode tilbud innen pleie og omsorg som er plassert nært innbyggerne. Kommunesammenslåing skal i seg selv ikke føre til endringer i dagens struktur

innen pleie og omsorg. Pleie- og omsorgstjenester skal tilbys som i dag i alle kommunene, det gjelder også dagens sykehjemsstruktur. Fellesnemnda skal ta særskilt hensyn til framkommelighet i den nye kommunen, når innhold og organisering av tjenester skal vurderes. Det skal legges til rette for at innbyggerne kan bo hjemme lengst mulig.

7.4 Tekniske tjenester

Med tekniske tjenester menes landbruksforvaltning, arealplanlegging, fysisk planlegging, natur- og miljøforvaltning, byggesak, oppmåling, eiendoms- og kartdata, vann og avløp, renovasjon, vei og trafikk og kommunal eiendom.

I den nye kommunen er forvaltningsoppgaver og myndighetsutøvelse samlet i et større fagmiljø, mens driftsenheter legges lokalt. Det vil bli økt tilgang til kompetanse og ressurser generelt.

7.5 Kultur

Kultur og opplevelser spiller en viktig rolle for bolyst, fellesskapsfølelse og tilhørighet i lokalsamfunnet. Den nye kommunen skal støtte opp om et bredt, lokalt kulturtilbud med et levende og aktivt foreningsliv der folk bor. Kulturskoletilbudet videreføres slik det er organisert i dag, og det skal tilstrebtes et desentralisert tilbud.

Dagens ordning med kulturskoletilbud lokalt på Stonglandet, Vikstranda skoler, Gryllefjord, Medby oppvekstsenter, Berg skole og Berg Montessorriskole videreføres.

7.6 Kirkebygg

Kommunesammenslåing skal ikke føre til endringer i dagens struktur.

7.7 Servicetorg og servicekontor

I den nye kommunen skal en vesentlig del av de oppgavene som innbyggerne i dag må oppsøke kommunen for å få utført, gjøres tilgjengelig på nett.

Innbyggere som ikke har anledning til å bruke de digitale løsningene skal få den hjelpen de trenger nært der de bor. Dette betyr opprettholdelse av et kommunalt servicetilbud på kommunehusene i Vangsvik, Skaland og Gryllefjord. Hvilke oppgaver og funksjoner som skal inngå i et slikt kontor, blir en del av den fremtidige utredningen.

Av tilbud som kommunene har i dag, og som skal videreføres og videreutvikles nevnes spesielt:

Viktig for Tranøy:

- Stonglandseidet: Opprettholde barnehage, 1 – 10 skole og SFO, lokalt kulturskoletilbud, voksenopplæring og integrering, bemannet bibliotek, Tranøy sykehjem, betjent

omsorgsbolig Bellevy, base hjemmebasert omsorg, helsestasjon, legekontor, fysioterapitilbud, dagtilbud for demente og brannstasjon.

- Vangsvik: Opprettholde barnehage, 1 – 10 skole og SFO, kulturskoletilbud, base hjemmebasert omsorg
- Arbeidsplasser på dagens kommunehus i Vangsvik (21 kontor plasser pr i dag)
- Opprettholde løpende opptak i barnehage for barn > 1 år
- Opprettholde eksisterende tilbud om gratis bolig tomt til private utbyggere
- Opprettholde distriktpolitiske virkemidler for spredt boligbygging, herunder tilskudd til bygging av bolig utenfor kommunale felt
- Opprettholde allerede inngåtte avtaler om rekrutteringstiltak, stipendordninger og utdanningsstøtte
- Fortsette og slutføre arbeidet med tettstedsutvikling av Stonglandseidet og Vangsvik.

Viktig for Lenvik:

- Opprettholdelse av dagens etablerte struktur på skoler, barnehager, sykehjem og kommunale tjenester for øvrig.
- Videreutvikle desentraliserte spesialisthelsetjenester i DMS på Finnsnes
- Være god på samfunnsutvikling og tilrettelegging for næringslivet
- Videreutvikle Finnsnes som kommunesenter og regionalt senter
- Legge til rette for livskraftige bygdesamfunn

Viktig for Torsken:

- Gryllefjord: Opprettholde barnehage, 1 – 10 skole og SFO, lokalt kulturskoletilbud, voksenopplæring og integrering, bemannet bibliotek, Gryllefjord sykehjem, betjent omsorgsbolig hjemmebasert omsorg, helsestasjon, legekontor, fysioterapitilbud, dagtilbud for demente, brannstasjon, teknisk uteseksjon. Opprettholde og videreutvikle Yttersia Vekst AS.
- Medby: Opprettholde barnehage, 1 – 10 skole og SFO, bemannet bibliotek, lokalt kulturskoletilbud, brannstasjon og teknisk uteseksjon
- Sifjord: Sifjord sykehjem, , betjent omsorgsbolig hjemmebasert omsorg, helsestasjon, legekontor, fysioterapitilbud, dagtilbud for demente,
- Opprettholde arbeidsplasser på dagens kommunehus i Gryllefjord
- Reell mulighet for fjernarbeidsplasser underlagt sentraladministrasjonen på Finnsnes.
- Opprettholde løpende opptak i barnehage for barn > 1 år
- Opprettholde allerede inngåtte avtaler om rekrutteringstiltak, stipendordninger og utdanningsstøtte
- Flåtefond styrkes og videreføres
- Opprettholde eksisterende tilbud om gratis boligtomter til private utbyggere

Viktig for Berg:

- Skaland: Opprettholde barnehage, lokalt kulturskoletilbud, sykehjem, base hjemmebasert omsorg, helsestasjon, legekontor, fysioterapitilbud, dagtilbud for demente og brannstasjon.

- Opprettholde arbeidsplasser på dagens kommunehus på Skaland
- Reell mulighet for fjernarbeidsplasser underlagt sentraladministrasjonen på Finnsnes.
- Senjahopen: Opprettholde og utvide barnehage, 1 – 10 skole og SFO, bibliotek, drift av Flerbrukshus og Senjahallen, brannstasjon, kulturskoletilbud, bemannet bibliotek, omsorgsboliger (Strandheimen), voksenopplæring, Vekstbedrift (minimum 10 + 3). Utvikle Senjahopen Fiskerihavn ved å etablere nye arealer for industriformål. Etablering av containerterminal. Etablering av kompetansesenter for fagbrev/flyktinger/integrering.
- Opprettholde løpende opptak i barnehage for barn > 1 år
- Opprettholde eksisterende tilbud om gratis boligtomt til private utbyggere
- Opprettholde allerede inngåtte avtaler om rekrutteringstiltak, stipendordninger og utdanningsstøtte.

8. Nye tjenesteområder

Den nye kommunen vil etter dagens folketall ha 15008 innbyggere pr. januar 2017.

Det vurderes at den nye kommunen vil ha tilstrekkelig evne til å være generalistkommune for de oppgaver kommunene hver for seg ivaretar i dag, samt de områder kommunene samarbeider om, enten i vertskommunemodell eller gjennom andre interkommunale organ. Ut fra kommunens folketall og økonomiske forutsetninger, vurderes det at kommunen kan ivareta nye generalistoppgaver knyttet til:

- Drift av DPS, distriktpsikiatrisk senter på Silsand, som en prøveordning
- Oppgave- og finansieringsansvaret i barnevernet
- Tilbud om tannhelsetjenester
- Formidling av basishjelpemidler
- Styrke jord- og skogbruksforvaltning, herunder nærings- og miljøtiltak i skogbruket, tilkuddsordninger til tiltak i beiteområder og tilskuddsordninger under Landbruks- og matdepartementets område
- Styrke natur- og ressursforvaltning, herunder oppgaver knyttet til vilt- og innlandsfiske og saksbehandle konsesjon av små vannkraftverk.
- Oppgaver som ivaretas av Notarius publicus, herunder vigsler
- Oppgaver på rehabiliteringsområdet
- Enkelte oppgaver på politiområdet
- Enkelte nye oppgaver etter Forurensningsloven
- Tilskudd til etablering i egen bolig og tilskudd til tilpasning av bolig
- Idrettsfunksjonell forhåndsgodkjenning av svømmeanlegg
- Kollektivtransport

9. Kommunikasjon, samfunns- og næringsutvikling

Den nye kommunen skal legge til rette for gode løsninger på intern kommunikasjon, også i forhold til nasjonale og regionale kommunikasjonsløsninger. Viktige knutepunkt for person- og godstransport som havner og Bardufoss flyplass skal videreutvikles. Likeså skal den nye kommunen arbeide for opprusting av nåværende veinett

og etablering av nye veilenker/løsninger som kan bedre kommunikasjon og fjerne flaskehalsar.

Den nye kommunen skal ha følgende mål for kommunikasjon:

- Vedtatte veg- og trafikksikkerhetsplaner skal innfris i tråd med gjeldende prioritering. For å kunne forsere gjennomføring, skal det søkes infrastrukturmidler fra staten.
- Det skal etablere høyhastighets internettaksess for alle innbyggere og bedrifter. Det skal søkes infrastrukturmidler fra staten og evt andre finansieringskilder for å forsere gjennomføring
- Den nye kommunen skal arbeide for bedre interne kommunikasjonsløsninger i forhold til busstransport og båttransport, herunder alle tre Senjafergene. Det skal søkes infrastrukturmidler fra staten også til dette formålet. Senjafergene er forutsetning for å videreutvikle reiselivssatsingen på Senja.
- På flere områder kan de fire kommunene starte et samarbeid så snart intensjonsavtalen er vedtatt. Avklaringer av hvilke områder som skal vurderes samarbeid om handteres av rådmennene.
- Nåværende avtaler om tjenestekjøp (interkommunalt samarbeid etter vertskommunemodellen) holdes på dagens kostnadsnivå fram til 31.12-19 forutsatt at intensjonsavtalen vedtas.

Den nye kommunen skal ha følgende mål for næringsutvikling:

- Legge til rette for å videreutvikle sjømatregionen Senja, gjennom økt produksjon og økt grad av foredling lokalt.
- Arbeide for å få etablert lakseslakteri/foredlingsanlegg, samt videreutvikle eksisterende lakseslakteri/foredlingsanlegg.
- Etablere program for samarbeid skole - næringsliv som en del av satsingen på Barnebyen
- Videreutvikle Finnsnes som kommunesenter og regionsenter.
- Videreutvikle industri og næringsområde i Finnfjord, med Finnfjord AS og Finnsnes industripark – gjennom bla å tilføre industriparken miljøvennlig energi fra energigjennvinningsanlegget.
- Bygge opp energibasert næringsklynge i Finnsnes industripark.
- Legge til rette og støtte for utvikling av levende bygder i kommunen. Dette bla med bakgrunn i at en betydelig del av verdiskapingen innen områder som sjømat og landbruk foregår i bygdene.
- Legge til rette for videreutvikle reiselivet i Senja-regionen som har hatt en positiv utvikling de senere år og som har et betydelig vekstpotensiale og mulighet for å bli en av de fremste nordnorske reisemål. Legge til rette for videreutvikling bla av Nasjonalparksenter (Ånderdalen Nasjonalpark), kulturformidling og fisketurisme.
- Legge til rette for å øke overnattingskapasiteten betydelig ved blant annet å avsette areal som er attraktivt for formålet.

Vedtatte næringsfyrtårn i kommunene er:

Tranøy:

- Natur- og kulturbasert turisme, med særlig fokus på Zazza natur- og kultursenter
- Utvikling av Rubbestad og Gjøvik marine næringspark
- Næringsområde for fiskeforedling

Lenvik:

- Campus Finnsnes
- Sjømatklyngen Senja
- Finnsnes industripark.

Torsken:

- Fiskeri og havbruk – næring og læring
- Nasjonal turistveisenter/turisme, herunder økoturisme.
- Boligutvikling og bolystiltak i fremtidens bygesamfunn

Berg:

- Senjahopen Fiskerihavn - havneutvikling
- Tiltak for næringsutvikling/tilrettelegging langs Nasjonal Turistveg Senja
- Geologi- og industrimuseum

10. Økonomiforvaltning

Utgangspunktet for ny kommune er å beholde inndelingstilskuddene i 15 år, for deretter nedtrapping over 5 år, basert på nasjonale rammer for 2016, i forhold basistilskudd, småkommunetilskudd og Nord-Norge-tilskudd:

Kommune	Basistilskudd	Nord-Norgetilskudd	Småkommunetilskudd	SUM
Lenvik (2017)	Kr 15,00 mill	Kr 38,1 mill	0	Kr 53,10 mill
Tranøy	Kr 15,00 mill	Kr 5,0 mill	Kr 5,475 mill	Kr 23,655 mill
Torsken (2017)	Kr 15,00 mill	Kr 4,9 mill	Kr 5,443 mill	Kr 25,343 mill
Berg	Kr 15,00 mill	Kr 2,93 mill	Kr 5,47 mill	Kr 21,58 mill
SUM				

I tillegg til de statlige rammeoverføringene, har kommunene ulike ordninger for egeninntekter:

Kommune	Eiendomsskatt	Kraftinntekter	Havbruksfond (Hvis 1 milliard)
Lenvik (2017)	0,40/0,45 % = kr 24,3 mill	0,5 mill.	Kr 8,1 mill
Tranøy	0,3 % = kr 2,5 mill	0	Kr 7,2 mill
Torsken (2017)	0,55/0,7 = kr 2,732	100 000	Kr 6,8 mill
Berg	0,55/0,7% = kr 3.475 mill	550 000	Ca kr. 4,8 mill

Eiendomsskatt må være lik for alle og ha likt beregningsgrunnlag i hele den nye kommunen.

Desentralisert etablering og bosetting skal favoriseres i praktiseringen av eiendomsskatt.

Imidlertid kan det søkes dispensasjon for å opprettholde dagens eiendomsskatt i en overgangsperiode til nivå og beregningsgrunnlag er avklart. Det foreslås å søke om overgangsordning (dispensasjon) for en periode på 5 år.

Inntekter fra konsesjonskraft, havbruksfond og midler til næringsfond, tilføres et nytt næringsfond. Fondets distriktsprofil, forvaltning og kriterier avklares, men kommunene legger til grunn at midler fra havbruksfondet skal tilbakeføres lokalmiljøene dels som tilretteleggingstiltak for lokal næringsutvikling og dels som nærmiljøtiltak.

Den nye kommunens økonomiforvaltning skal sikre at kommunens økonomi er i balanse og gir handlingsrom i et langsiktig perspektiv.

10.1 Investeringer og bruk av disponibel formue i kommunene

Disponibel formue skal disponeres til beste for innbyggerne i den nye kommunen. De fire kommunene skal være enige om å føre en forsvarlig økonomisk drift fram til sammenslåing. Kommunene skal drives med positive netto driftsresultat i denne perioden.

I perioden frem til endelig sammenslåing skal de fire kommunene orientere hverandre så tidlig som mulig gjennom en fremtidig fellesnemnd om aktuelle nye investeringsprosjekter som kommunene arbeider med.

10.2 Inndelingstilskudd

Inndelingstilskuddet fryses reelt på det nivået det har det året kommunene slår seg sammen, og gis en varighet på 15 år. Tilskuddet vil deretter trappes gradvis ned over fem år.» Kommunene må bli enige om hvordan det årlige inndelingstilskuddet fordeles, og om man eventuelt skal bruke deler av det i et infrastrukturfond. Inndelingstilskuddet bør fordeles til bruk i den nye kommunen fordelt mellom områdene ihht andel av folketallet, eller andre fordelingsnøkler, i den respektive kommune på tidspunkt for vedtak om sammenslåing.

Midlene som kommer fra inndelingstilskuddet skal dog brukes slik at det utvikler tjenestetilbudet i de respektive områder i tråd med overordnede retningslinjer og kommuneplan for ny kommune.

For Lenvik, Tranøy, Berg og Torsken vil inndelingstilskuddet utgjøre 57,36 millioner kroner pr år. Denne summen er basert på 2017 tall. Dette dekker opp for tap av basistilskudd og småkommunetilskudd i en sammenslått kommune.

En sammenslått kommune med de 4 kommunene vil få kr 5.016 mer enn hva de to nåværende kommunene får i dag pr. år. I tillegg kommer nytt tilskudd til kommunen som blir tyngdepunkt i sin region på ca. 6 mill pr år.

De kommunene som fatter positive vedtak om kommunesammenslåing får beholde rammene som er bevilget for 2016 i årene fram til 2020 som en overgangsordning.

10.3 Engangskompensasjon

Sammenslåing av de fire kommunene vil utløse engangspenger i form av:

- 40 mill i engangsstøtte som skal dekke engangskostnader ved en sammenslåing etter en standard modell. Tallene er hentet fra kommuneproposisjonen 2016.

Antall kommuner og innbygger som slår seg sammen	0-19999 innbyggere
2 kommuner	20 000 000
3 kommuner	30 000 000
4 kommuner	40 000 000
5 eller flere kommuner	50 000 000

- 50 % av engangskompensasjonen tildeles den enkelte kommune ihht andel folketall, eller andre fordelingsnøkler, på tidspunktet for vedtak om kommunesammenslåing. Midlene brukes til omstillingstiltak som kommunen må gjøre i perioden fra vedtak om sammenslåing til sammenslåing finner sted. Midlene forvaltes av det enkelte kommunestyre.
- 50 % av engangskompensasjonen brukes til infrastrukturiltak som skal gjøre den nye kommunen best mulig til å levere tjenester på en rasjonell og effektiv måte i tråd med de rammer som denne avtale gir.
- De avsatte midler forvaltes av fellesnemnden. Det er nødvendig å bygge opp infrastrukturiltak som gjør at kommunene kan fungere sammen.

Ved sammenslåing

- Reformstøtte gis til alle sammenslåtte kommuner, med et minstebeløp på 5 mill pr. sammenslåing. Støtten er diffrensiert etter innbyggertall.

Antall innbyggere i sammenslåingen	Reformstøtte
0 – 14 999	5 mill
15 000 -29 999	20 mill

- 5 mill i reformstøtte der to kommuner fatter nasjonale vedtak om sammenslåing i reformperioden. Utbetalingen skjer uten ytterligere søknad fra kommunen. Reformstøttetilskuddet skal i den nye kommunen brukes i tråd med anbefalingene i reformen.

10.4 Tilskudd infrastruktur i sammenslåtte kommuner

I 2016 har stortinget vedtatt satt av 100 mill og signaler kan tyde på at det i 2017 økes til 150 mill.

10.5 Framtidige investeringsprosjekter

Følgende framtidige eller pågående investeringsprosjekter skal prioriteres eller videreføres etter 01.01-2020 av ny kommune:

Investeringsbudsjettet for alle kommunene fram til og med 2019 ligger som vedlegg til denne intensjonsavtalen.

Tranøy:

- I tillegg til vedtatt investeringsprogram for perioden 2016 – 2019, foreligger vedtak om å utrede heldøgns omsorgstilbud i Vangsvik i form av heldøgnsbetjente omsorgsboliger og nye lokaler for hjemmebasert omsorg m.v

Lenvik:

I tillegg til/eller videreføring av vedtaktt investeringsbudsjett:

- Oppgradering av kommunale veier
- Velferdsteknologi
- Bredbånd kapasitetsutvidelse skoler i sentrum
- Boligutbygging i tråd med boligpolitisk plan
- Oppgradering rådhus

Torsken:

- Utvidelse Grunnfarnes kirkegård
- Basseng Medby skole
- Innkjøp transportmidler
- Oppgradering av økonomisystem visma
- Torsken høydebasseng
- Boenhet utvikbygget

- Boenhet Gryllefjord sykehjem
- Fiskerhavnetiltak est. Kostnader
- Ballesvika kirkegård
- Ventilasjonsanlegg Gryllefjord skole
- Vannforsyning Grunnfarnes
- Gryllefjord vannbehandlingsanlegg
- Tak Gryllefjord sykehjem
- Fasade kommunehus
- Kommunal vei /nerveien i Torsken
- Utbedring av Flakstadvåg kirkegård

Berg:

- I tillegg til vedtatte investeringsprogram for 2017 – 2020 foreligger det vedtak og planer for utvidelse av Senjahopen Barnehage, utbygging av Flerbruks huset i Senjahopen (voksenopplæring, vekstbedrift, havnekontor med mer), nye omsorgsboliger i Senjahopen, lager for teknisk avdeling samt etablering av nye industriareal i Senjahopen Fiskerihavn.
- Omsorgsboliger i tilknytning til sykehjemmet på Skaland.
- I tillegg kommer framtidige kommunale bidrag i forbindelse med mudring av Senjahopen Fiskerihavn. Disse er ennå ikke kostnadsberegnet, men må prioriteres for å få størst mulig effekt av mudreprosjektet.
- Fiberutbygging Steinfjord / Straumen, Strømsnes.

11. Kommunen som arbeidsgiver

Det er viktig at prosessen med kommunesammenslåing ivaretar de ansatte på en god måte, både med hensyn til forutsigbarhet og for å kunne gi gode tjenester. Den nye kommunen vil også ha stort behov for medarbeidere med god kompetanse, og det er viktig å legge forholdene til rette slik at arbeidstakerne ønsker å fortsette i den nye kommuneorganisasjonen. Den administrative omorganiseringen skal gjennomføres i nært samarbeid med de tillitsvalgte og medarbeidere. Den nye kommunen skal ha en tydelig, raus og inkluderende arbeidsgiverpolitikk, og legge til rette for mangfold blant de ansatte i virksomhetene.

I forbindelse med etableringen av ny kommune, skal følgende prinsipper legges til grunn:

- Ingen ansatte skal sies opp. Overtallighet skal løses **gjennom frivillig** omplassering til stilling den enkelte er kvalifisert for
- Ingen ansatte skal gå ned i grunnlønn eller miste personlige lønnsbetingelser knyttet til grunnlønn, herunder seniortillegg, kompetansetillegg og lignende.
- Fjernarbeidsplasser tilbys de som evt vil få uforholdsmessig lang pendleravstand
- Inngåtte lærlingekontrakter, vedtatte personlige stipend og avtaler om bindingstid videreføres.
- Den nye kommune skal ha en raus og offensiv politikk i forhold til å tilby lærlingeplasser, praksisplasser og legge til rette for deltakelse i desentralisert utdanning.

12. Informasjon

Innbyggere og ansatte skal holdes løpende oppdatert om prosessen gjennom åpenhet og tilgang på informasjon gjennom aktuelle kanaler. Intensjonsavtalen skal gjøres kjent for innbyggerne, og de skal gis mulighet for å gi tilbakemeldinger. Fellesnemnda skal vurdere en felles strategi for informasjon og medvirkning i den videre prosessen fram til sammenslåing.

Vedtak om sammenslåing

Søknad om sammenslåing

Ved eventuelt positive vedtak om sammenslåing mellom kommunene, vil søknad bli sendt. Under forutsetning av godkjenning av søknaden etableres den nye kommunen fra 1. januar 2020.

Rammer for gjennomføring

Inndelingslova av 2001 ligger til grunn for hvordan sammenslåingen skal gjennomføres.

Signering:

Finnsnes den

Geir Inge Sivertsen,
Ordfører i Lenvik kommune

Jan Fredrik Jenssen
Ordfører i Tranøy kommune

Fred Ove Flakstad
Ordfører i Torsken

Roar Åge Jakobsen
Ordfører i Berg

Vedlegg

Vedlegg 1, vedtatt investeringsbudsjett Lenvik kommune

Økonomisk oversikt investeringsregnskap	Budsjett 2016	Budsjett 2017	Budsjett 2018	Budsjett 2019
Tekst				
INNETEKTER				
Salg av driftsmidler og fast eiendom	-1 000 000	-1 000 000	-1 000 000	-1 000 000
Andre salgsinntekter	0	0	-	-
Overføringer med krav til motytelse	-7 500 000	-13 700 000		
Kompensasjon merverdiavgift	-12 867 000	-15 700 000	-6 950 000	-1 150 000
Statlige overføringer		0		
Andre overføringer	0	0		
Renteinntekter, utbytte og eieruttak	0	0	-	-
Sum inntekter	-21 367 000	-30 400 000	-7 950 000	-2 150 000
UTGIFTER				
Lønnsutgifter	0	0	-	-
Sosiale utgifter	0	0	-	-
Kjøp av varer og tjenester som inngår i kommunal e	118 368 000	107 700 000	47 500 000	24 300 000
Overføringer	12 867 000	15 700 000	6 950 000	1 150 000
Renteutgifter, provisjoner og andre finansutgifter	0	0	-	-
Fordelte utgifter	0	0	-	-
Sum utgifter	131 235 000	123 400 000	54 450 000	25 450 000
FINANSTRANSAKSJONER				
Avdragsutgifter	0	0	-	-
Utlån	10 000 000	10 000 000	10 000 000	10 000 000
Kjøp av aksjer og andeler	2 500 000	2 500 000	2 500 000	2 500 000
Dekning av tidligere års udekket	0	0	-	-
Avsetninger til ubunde fond	0	0	-	-
Avsetninger til bundne fond	0	0	-	-
Sum finansieringstransaksjoner	12 500 000	12 500 000	12 500 000	12 500 000
Finansieringsbehov	122 368	105 500	59 000 000	35 800 000

	000	000		
DEKKET SLIK:				
Bruk av lån	-119 168 000	-102 300 000	-55 800 000	-32 600 000
Mottatte avdrag på lån	0	0		
Salg av aksjer og andeler	0	0		
Overføringer fra driftsregnskapet	0	0		
Bruk av disposisjonsfond	-700 000	-700 000	-700 000 -2 500	-700 000 -2 500
Bruk av ubundne investeringsfond	-2 500 000	-2 500 000	000	000
Bruk av bundne fond	0	0		
Bruk av likviditetsreserve	0	0		
Sum finansiering	-122 368 000	-105 500 000	-59 000 000	-35 800 000
Udekket/udisponert	0	0	0	0

Vedlegg 2, vedtatt investeringsbudsjett Tranøy

Prosjekt	vedtatt	2016	2017	2018	2019
6125 ENØK	16.12-14	300 000	300 000	300 000	300 000
6180 EK-Tilskudd KLP	16.12-14	550 000	570 000	590 000	610 000
6211 Vangsvik barnehage - gjennomføres som vedlikeholdstiltak i driftsbudsjett 2016	16.12-14	0	0	0	0
6213 Stonglandet barnehage	16.12-14	625 000	1 250 000	0	0
6215 Vikstranda skole (SFO-delen)	16.12-14	0	3 125 000	0	0
6220 Administrasjonsbygg	16.12-14	1 250 000	0	0	0
6234 Sykehjem	16.12-14	1 125 000	1 375 000	2 500 000	0
6302 Lekangsund vannverk brukes ubrukte lånemidler	16.12-14 22.09-15	1 000 000	0	0	0
6304 Vesterfjell vannverk brukes ubrukte lånemidler	16.12-14 22.09-15	500 000	0	0	0
6411 Høghågen vei og avløp	16.12-14	0	1 250 000	0	0
6601 Brannbil Stonglandseidet		3 125 000	0	0	0
6800 Styring av veilys	16.12-14	938 000	0	0	0
6840 Anleggsplan for idrett, folkehelse og friluftsliv Kommunal egenandel årlig kr 1 359 000		3 725 000	3 725 000	0	0
6850 Trafikksikkerhet	16.12-14	750 000	750 000	750 000	750 000

6900 Startlån	16.12-14	2 000 000	2 000 000	2 000 000	2 000 000
Sum behov		15 888 000	14 345 000	6 140 000	3 660 000
Finansieres slik:					
- Bruk av fond		-1 359 000	0	0	0
- Bruk av driftsmidler		-550 000	-570 000	-590 000	-610 000
- Nytt lån		-6 406 000	-7 799 000	-2 840 000	-840 000
- Ubrukte lånemidler		-1 284 000	0	0	0
- Videreutlån		-1 000 000	-1 000 000	-1 000 000	-1 000 000
- Mottatt avdrag på utlån		-1 000 000	-1 000 000	-1 000 000	-1 000 000
- Mottatte refusjoner		-2 166 000	-1 866 000	0	0
- Momskompensasjon		-2 123 000	-2 110 000	-710 000	-210 000