



NORCOD AS - SØKNAD OM DISPENSASJON LOKALITET TENNSKJÆR I SENJA KOMMUNE

Innledning - Forutsetninger for torskoppdrett i Norge

Norcod har posisjonert seg som ledende aktør innen torskoppdrett. Vårt fokus viet til ansatte, torsken, lokalt og globalt miljø, bidrar til økt blå verdiskaping. Gjennom produksjon av bærekraftig protein fra havet, tar vi vårt ansvar knyttet til økonomisk, samfunns- og miljømessig bærekraft. Vi mener at mer av verdens matproduksjon bør komme fra havet.

Vår kjernevirksomhet er matfiskproduksjon av torsk, og vi har solide samarbeidspartnere i verdikjeden for øvrig. Det er tydelig at samarbeidet vi nå ser mellom etablerte aktører, er en driver for å bygge opp næringen på nytt. Erfaringene fra forrige runde med torskoppdrett i Norge (2004 – 2013) har vært grunnlag for evaluering, og gjør det nå mulig å bygge en bærekraftig næring.

Torskoppdrett har fått en ny start i Norge, hvor genetikken og produksjonsmetoder er til stede for å kunne kommersialisere. Forutsetningene for industriell satsing på torsk har aldri vært bedre. Store fremskritt innen avl har gitt oss en domestisert og robust torsk, som vokser bedre og gir et høyere utbytte. Vi er stolte av å produsere helsebringende sjømat, som bidrar til økt verdiskaping lokalt og globalt.

Denne etablering av torskoppdrett i Senja med stort potensiale og bidrag til satsing på nye arter i norsk havbruk, som frontes av Fiskeriministeren og hans departement, skal utvikle og realisere havbruksnæringens verdiskapingspotensial.

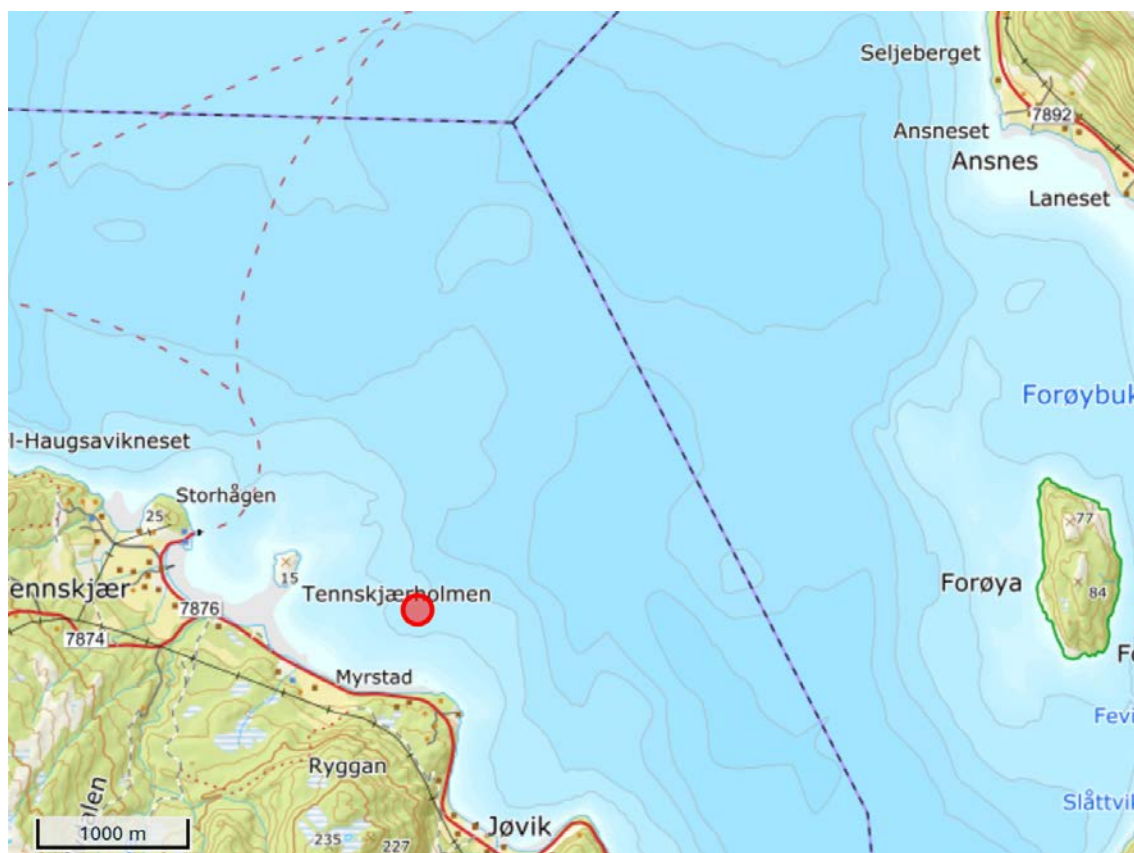
Det ligger helt klart et vekstpotensial i oppdrett av torsk, men Norcod og andre torske-selskaper opplever det pr. i dag svært krevende å få tildelt lokaliteter. Det er regionsvis ulik praksis i tildelingssaker, som gjør det ekstra krevende å forutse hvor det er strategisk fornuftig å bruke ressurser. Ulike vurderinger knyttet til gyte- og verneområder kan fra sak til sak variere, og i mange tilfeller er føre var-prinsippet brukt i utbredt grad. I saker der ulike interessentkonflikter oppstår, er det særdeles viktig at forvaltningen er konsekvente i sin håndtering. Det vil skape større grad av forutsigbarhet.

For å realisere vekst innen nye arter i havbruk er det avgjørende at egnede lokaliteter tildeles. Det er 1 100 lakselokaliteter langs kysten, derav ca. 900 som er i bruk. Det er totalt 36 lokaliteter for torsk og kun 12 som er godkjente for matfiskproduksjon.

Lakselokaliteter som ikke er i bruk, er ikke tilgjengelige for å oppdrett av torsk. Et fullskala torskeanlegg skaper, på lik linje med laks- og ørret-produsenter, aktivitet som gir positive lokale ringvirkninger. Her nevnes gode arbeidsplasser, bruk av lokal industri, tjenesteleverandører og handelsstanden.

Lokalitet Tennskjær

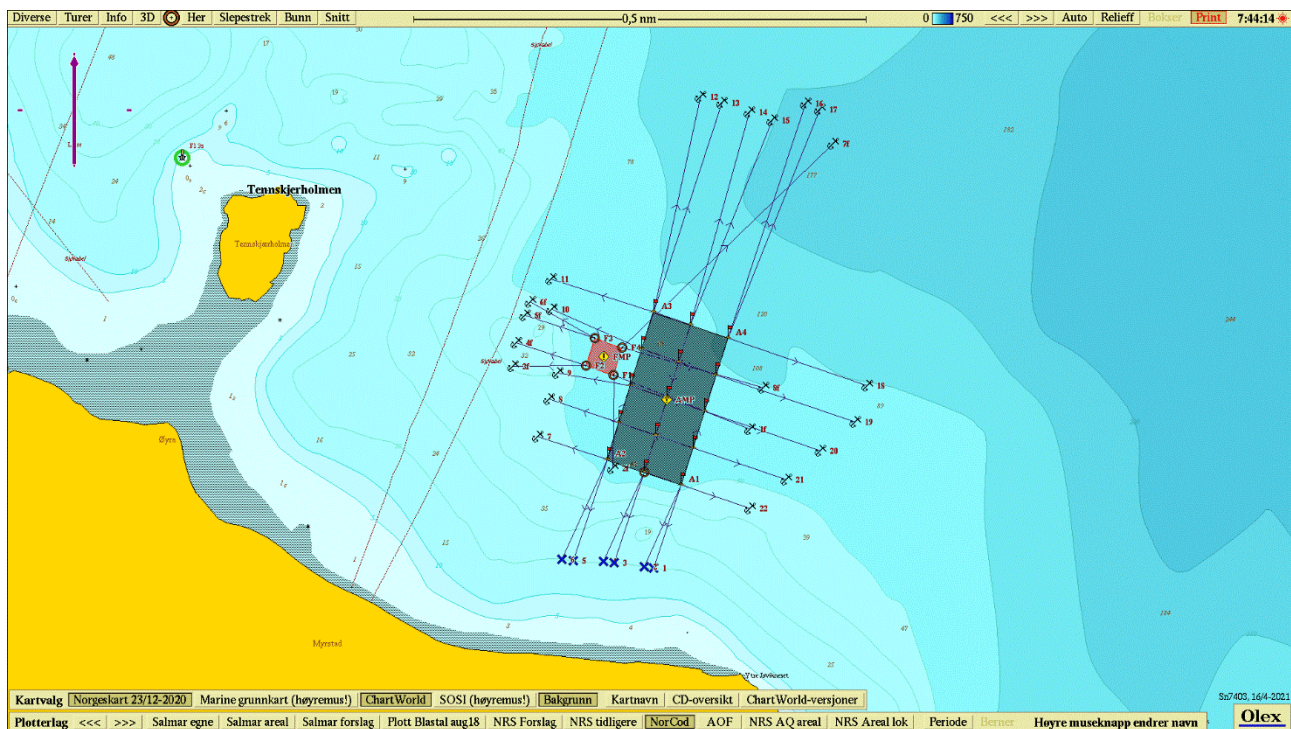
Norcod AS har fokus på fiskevelferd og miljø, forbedret kompetanse på fagfeltet og tilgang på ny teknologi for vurdering av oppdrettslokaliteter. Vi har undersøkt muligheten for å etablere en lokalitet utenfor Tennskjær i Senja kommune, som er vurdert til å være en god lokalitet for oppdrett av torsk. Tenkt plassering av lokaliteten er vist i figur 1.



Figur 1. Oversiktsbilde med lokalitet avmerket med rød sirkel.

Anlegget vil etableres i rammefortøyning med 2 x 4 bur av 80 x 80 meter. Merd (flytekrage og not) størrelse kan variere fra 120 til 160 meters omkrets. Ramma ligger på ca. 7 – 10 meters dyp med fortøyningslinjer som skrår ned til bunn. Fortøyningslinjer er plassert slik at de ikke kommer i konflikt med sjøkabler i området.

Detaljert kart inklusive fortøyninger er vist i figur 2. Arealet av ramma vil være ca. 51 200 m². Arealet av de 8 x 120 meters merdene som vises i overflata er ca. 10 755 m². Anleggsposisjoner er gitt i tabell 1.



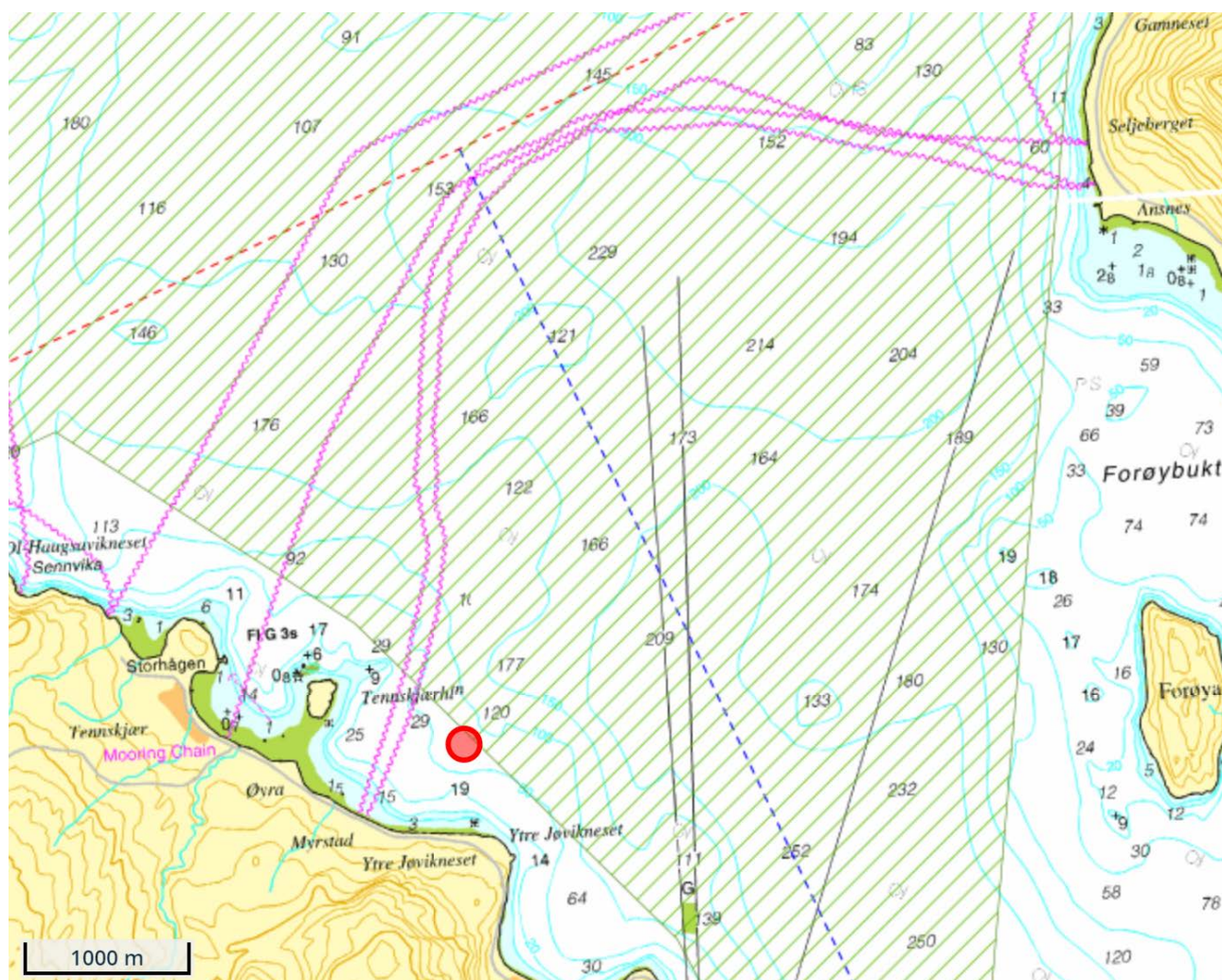
Figur 2. Olex -kartutsnitt fra området ved Tennskjer som viser anlegg og flåte med fortøyninger.

Tabell 1. Posisjoner for anlegg og flåte med fortøyningslinjer i Tennskjer.

Anlegg	N		Ø		Flåte	N		Ø	
Fortøyning nr.	Grader	Minutter	Grader	Minutter	Fortøyning nr.	Grader	Minutter	Grader	Minutter
Midtpunkt AMP	69	28,368	18	20,361	Midtpunkt FMP	69	28,415	18	20,165
Hjørne A1	69	28,273	18	20,407	Hjørne F1	69	28,394	18	20,193
Hjørne A2	69	28,301	18	20,174	Hjørne F2	69	28,405	18	20,107
Hjørne A3	69	28,464	18	20,319	Hjørne F3	69	28,435	18	20,134
Hjørne A4	69	28,435	18	20,554	Hjørne F4	69	28,425	18	20,220
1	69	28,181	18	20,319	1f	69	28,335	18	20,623
2	69	28,182	18	20,289	2f	69	28,292	18	20,192
3	69	28,187	18	20,194	3f	69	28,404	18	19,877
4	69	28,189	18	20,162	4f	69	28,430	18	19,887
5	69	28,190	18	20,067	5f	69	28,461	18	19,916
6	69	28,191	18	20,032	6f	69	28,475	18	19,932
7	69	28,326	18	19,954	7f	69	28,650	18	20,886
8	69	28,368	18	19,990	8f	69	28,380	18	20,666
9	69	28,397	18	20,019					
10	69	28,467	18	20,000					
11	69	28,500	18	19,998					
12	69	28,701	18	20,467					
13	69	28,695	18	20,535					
14	69	28,68	18	20,621					
15	69	28,675	18	20,693					
16	69	28,694	18	20,798					
17	69	28,687	18	20,843					
18	69	28,383	18	20,992					
19	69	28,343	18	20,956					
20	69	28,311	18	20,845					
21	69	28,279	18	20,737					
22	69	28,247	18	20,625					

Lyktesektor, kabler og ferdsel

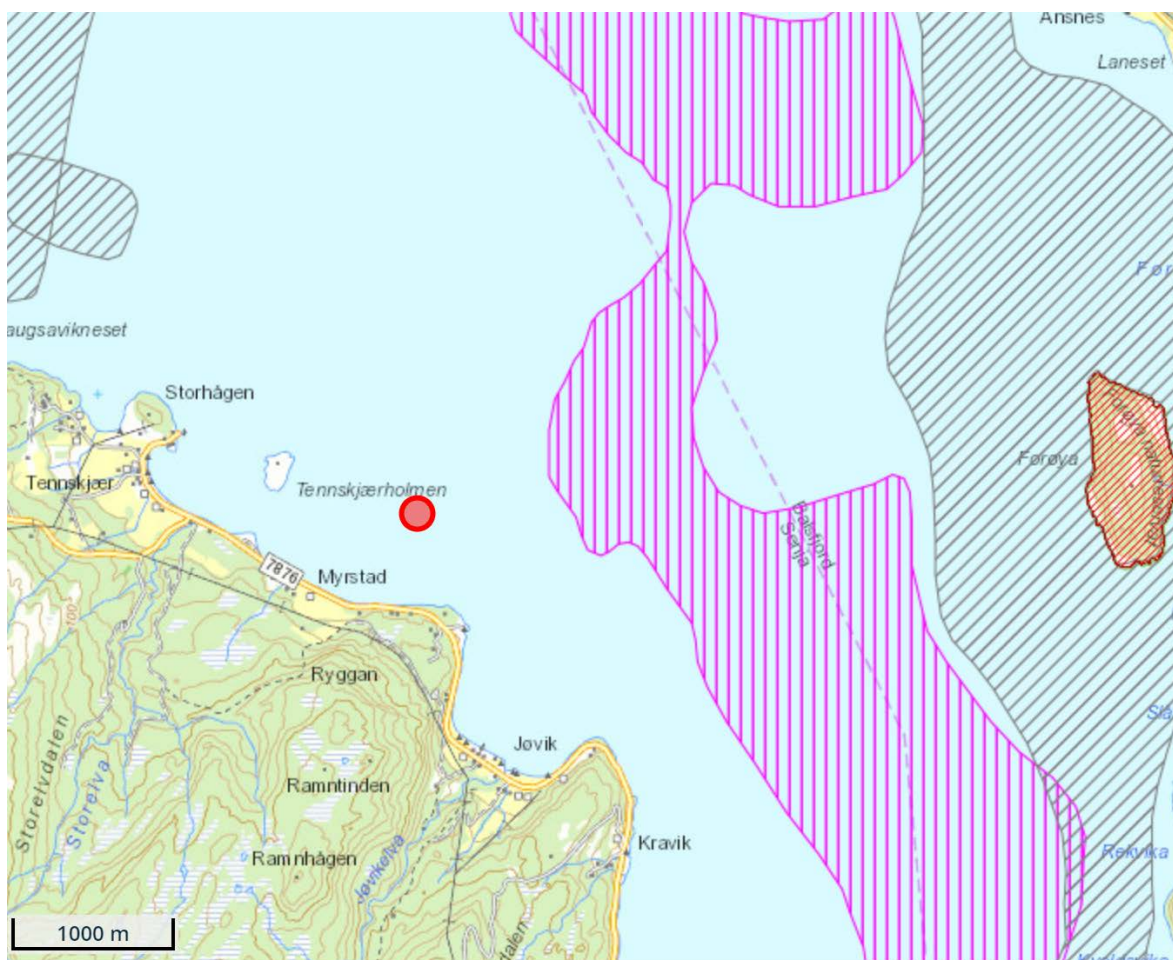
Anlegget vil bli liggende inn mot land syd for Tennskjærholman. Anlegget plasseres helt i utkant av farledsareal, som vist i figur 3, og vil ikke være til hinder for ferdsel i området. Det er kun merdene og flytebøyer som blir synlig i overflaten. Ramma senkes til 7 – 10 meter og fortøyningene koples til rammen på 7 til 10 meters dyp skrånende ned mot bunnen.



Figur 3. Sjøkart med lyktesektorer og farled med areal. Anlegget er avmerket med rød sirkel og det ligger utenfor lyktesektorer, men kommer litt inn i farledsareal mot land. Fortøyningslinjer kommer ikke i konflikt med sjøkabler i området.

Gyte -fiske- verneområder

Anleggsområdet er i god avstand fra avmerkede områder for fiske med aktive og passive redskaper, som vist i figur 4, og fortøyninger vil ikke komme i konflikt med fiskeriområdene. Det er ingen gyteområder eller verneområder som blir berørt.



Figur 4. Anlegg vist som rød sirkel, med fiskeområder for aktive og passive redskaper markert.

Nye arbeidsplasser i Senja

Norcod driver i dag matfiskproduksjon av torsk i Trøndelag, og har fått konsesjon for oppdrett i Meløy kommune i Nordland med oppstart i 2021. Vi vil gradvis øke produksjonen i disse områdene.

Norcod har tilgang på torskeyngel som gjør at vi kan utvide produksjonen i sjø. Vi ønsker å etablere inntil fire nye lokaliteter i Senja kommune, ved Halsvær, Vassvika, og Storskjæret, i tillegg til Tennskjær. Dette vil gi ca. 25 – 30 årsverk, i tillegg til de på slakteriet til Wilsgård Fiskeoppdrett AS i Torsken som vil få økt aktivitet og utfylle kapasiteten gjennom året.

Utbygging av lokalitetene i Senja vil forbedre våre produksjonsmuligheter og gir helårige arbeidsplasser i Senja kommune.

Oppsummering

En etablering av torskeoppdrett i Senja ved Tennskjær vil ha flere fordeler:

- Lokalitetens gode beskaffenhet for torskeoppdrett
 - Grunnlag for god dyrevelferd
 - Generasjonsadskilt drift
 - Meget god vannutskifting
 - God bunntopografi
 - Ikke til hinder for allmenn ferdsel
- Arbeidsplasser
 - Sikrer kontinuerlig arbeid for ansatte på anlegget og vil styrke råstoffgrunnlaget til Wilsgård Fiskeoppdrett sitt slakteri i Torsken, samt være med på å kunne gi bedret råstofftilgang til Artic Filet ved bearbeiding av fisken før den sendes til markedet.

På denne bakgrunn søker Norcod AS om dispensasjon fra gjeldende kystzoneplan slik at det kan etableres oppdrettsanlegg for torsk ved Tennskjær.

Ytterligere opplysninger gis av undertegnede.

Med vennlig hilsen



Rune Eriksen
Produksjonsdirektør, Norcod AS

Vedlegg: Presentasjon av Norcod