

## Beskrivelse av styringssystemet

Gyldig fra: 09.02.2021  
Revisjonsfrist: 09.02.2022

Revisjon: 2.5  
ID: 1910



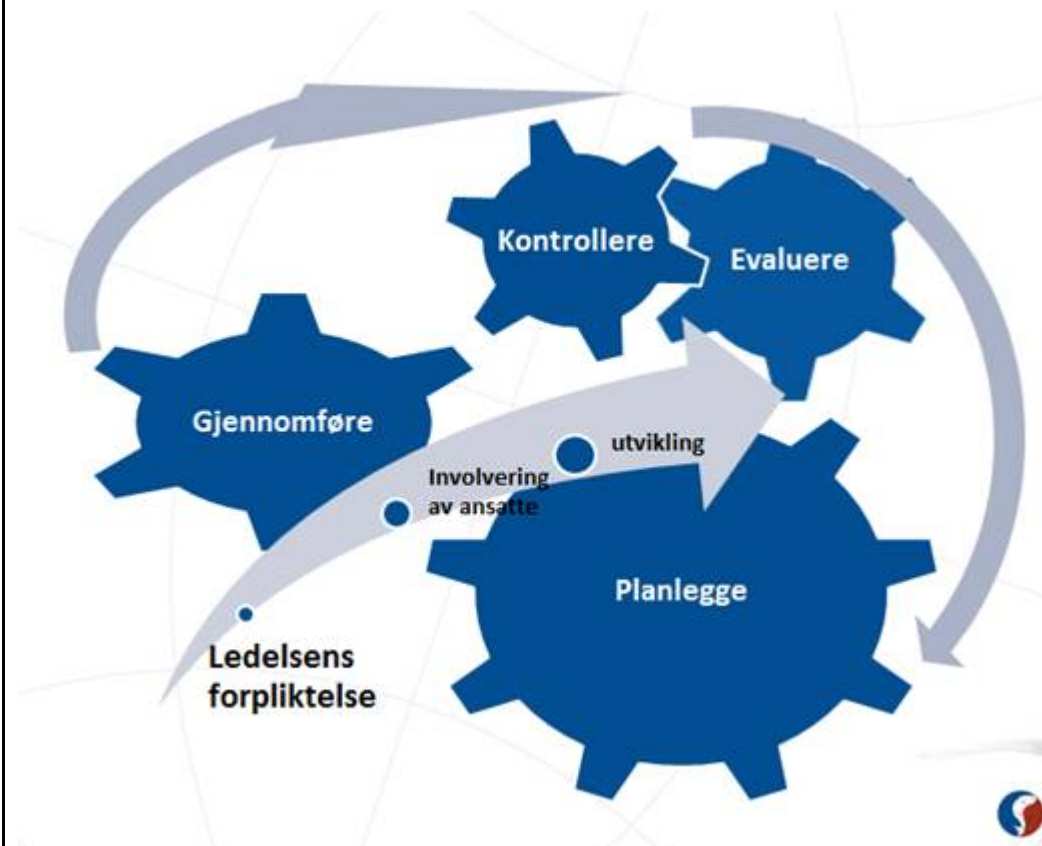
### Krav:

- Beskrive hvordan styringssystemet støtter opp om arbeidet med kontinuerlig forbedring av driften. Hjemlet i ISO 9001, ISO 14001 og OHSAS 18001, kunde og sertifiseringskrav.

## Beskrivelse av styringssystem

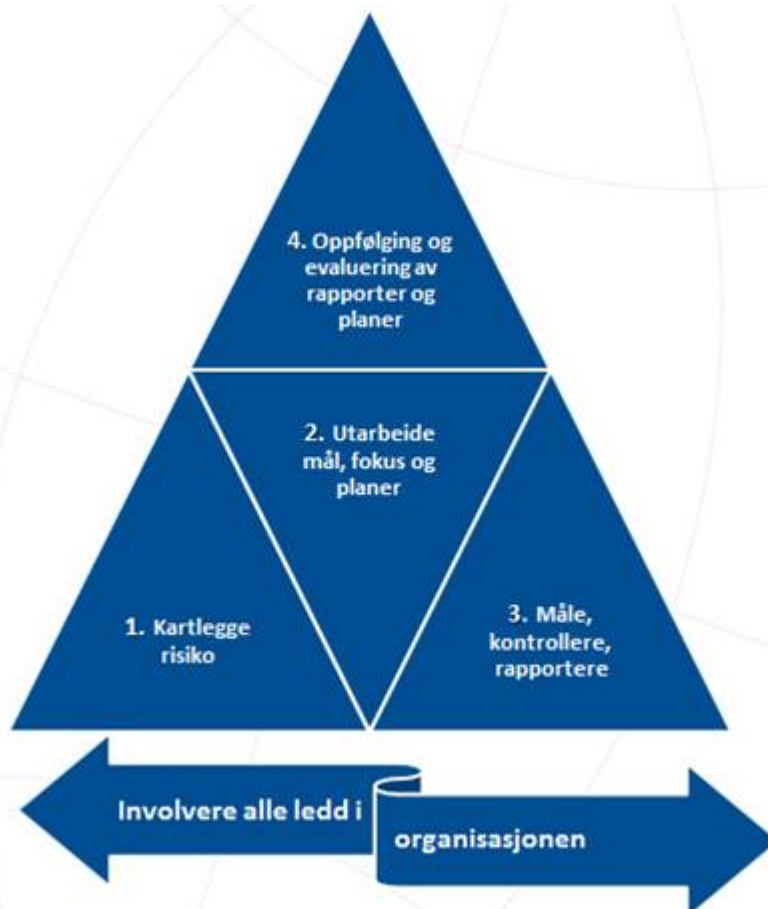
### Grunnleggende forutsetninger

- Styringssystemet i SalMar er basert på [etiske retningslinjer](#), [Visjon og postulater](#) og [Mål for internkontrollarbeidet](#)
- All etterlevelse av krav om internkontroll er innebygget i styringssystemet
- Styringssystemet er bygd på forbedringshjulet for kvalitet/HMS arbeid



## De ulike delene av forbedringsarbeidet i SalMars styringssystem:

4. Arbeidet med kontinuerlig forbedring i SalMar ASA følges opp av øverste ledelse. Ansvar og myndighet er nærmere beskrevet i dokumentet [Ansvar og myndighet i internkontroll](#).
5. Ansvaret for hver enkelt ansatt er definert i stillingsinstrukser for ledende personale og i HMS-instrukser for operatører.



### Kartlegge risiko

6. Styringsarbeidet er basert på kartlegging og vurdering av risiko.
7. Risikostyring i SalMar utøves ihht NS 5418:2008
8. Alle ansatte involveres i kartlegging av farer og vurdering av risiko for sin arbeidsplass.
9. Risikovurdering for de ulike segmentene og konsernet som helhet gjøres på overordnet nivå.
10. Risikokartleggingen omfatter også en beskrivelse av forebyggende tiltak.
11. Dette er beskrevet nærmere i [Risikostyring](#).

**Oppfølging og evaluering – Utarbeiding av mål, fokus og planer**

12. Ledelsens gjennomgang er en større evaluering som gjennomføres årlig, og nye handlingsplaner utarbeides basert på denne evalueringen.
13. Årlige handlingsplaner baserer seg dessuten på våre overordnede strategier.
14. Handlingsplanene beskriver forebyggende tiltak (framkommer av risikokartleggingen), satsingsområder (fokus- og forbedringsområder), ansvar og tidsrammer.
15. Kvartalsvis gjennomføres systematisk evaluering og nye mål og tiltak forankres i
  - a. Ledergrupper for de ulike avdelingene og på konsern-nivå,
  - b. Arbeidsmiljøutvalget,
  - c. Fagforum som for eksempel HMS-møter, driftsledersamling og månedsplanmøter.
16. Evalueringen baserer seg på statistikk og historikk som hentes fra det elektroniske avvikssystemet (i EQS).
17. Forbedringsarbeidet følges konkret opp i det daglige ved systematisk gjennomgang av lokale planer og tiltak. Planlegging og evaluering av tiltak skal omfatte både interne og eksterne samarbeidspartnere.

**Måle, kontrollere og rapportere**

18. Vi måler og rapporterer på en hel rekke faktorer innenfor hvert segment, eksempel:
  - a. Miljøfaktorer og fiskens velferd
  - b. Forbruk av energi, vann, kjemikalier, fôr, emballasje osv.
  - c. Arbeidstid
  - d. Kvalitet på våre produkter
19. Alle avvik rapporteres i EQS avviksskjema og korrigerende tiltak for å minimere skade blir umiddelbart iverksatt.
20. Klager fra kunder registreres som reklamasjon i fastsatt EQS-skjema.
21. Avvik rapporteres i KPI'er, og gjennomgås månedlig for de ulike forretningsområdene.
22. Revisjoner og inspeksjoner:
  - a. SalMar gjennomfører internkontroll gjennom revisjoner av de ulike delene av virksomheten.
  - b. Myndigheter, kunder og eksterne byråer gjennomfører inspeksjoner og revisjoner av internkontrollsystemet.
  - c. Inspeksjonene og revisjonene bidrar til nødvendig kontroll av om styringssystemet fungerer som det skal i SalMar.
23. Ved kjøp av og montering av større installasjoner, brukes samsvarserklæringer for å sikre at teknologien er som forutsatt i tillatelser og planer.
24. SalMar rapporterer for øvrig i henhold til aksjelov, regnskapslov og god regnskapsskikk:
  - a. Årsrapport
  - b. Kvartalsrapporter
25. SalMar rapporterer om sitt samfunnsansvar (bærekraft) gjennom en årlig rapport. Rapporten følger malen i GRI (Global Reporting Initiative)
26. Informasjon om virksomhetens kvalitet/HMS/miljøarbeid frigis til relevante parter på forespørsel (kunder, investorer, sertifiseringselskap, etc)

### Involvere alle ledd i organisasjonen

27. Alle nye ansatte får opplæring i hva som er viktig for å ivareta
  - a. sin egen og andre ansattes helse og sikkerhet,
  - b. ytre miljø,
  - c. fiskens velferd,
  - d. at maten vi produserer er trygg,
  - e. og at vi opererer innenfor fastsatt regelverk.
 Punktene omfatter både forebyggende tiltak og beredskap.
28. Opplæringen skal omfatte:
  - a. Hvilke styringsdokument (prosedyrer, sjekklister osv.) den enkelte må sette seg inn i,
  - b. hvordan finne fram i styringsdokumentene,
  - c. hvilke typer dokumentasjon og registrering som er påkrevet,
  - d. hvordan risikostyringsverktøyet og sikker jobbanalyse (SJA) brukes,
  - e. og hvordan avvikssystemet brukes.
29. Medarbeidere innenfor kvalitet, salg og logistikk skal i tillegg ha opplæring i bruk av reklamasjonsskjema.
30. Opplæringen gis
  - a. individuelt,
  - b. i interne eller eksterne kurs,
  - c. i SalMar-skolen,
  - d. og i møter og arrangementer for de ulike avdelingene.

### Plattform for virksomhetsstyring

31. EQS (E tend Quality System) er plattformen hvor dokumentasjon grunnlag for virksomhetsstyring er samlet
32. Hver ansatt har elektronisk tilgang til systemet gjennom egen ID med personlig brukernavn og passord. Tilgang til den enkelte er tilpasset behovet knyttet til rollen denne personen har i SalMar
33. Enkelte brukergrupper (ekspertgrupper) har felles tilganger til relevante dokumenter gjennom modulen EQS Public
34. Overordnet kvalitetstab har ansvar for at systemet er formålstjenlig for helhetlig virksomhetsstyring
35. EQS inneholder [dokumenter](#) som gir en rettesnor for all virksomhet i SalMar, herunder
  - a. Styringsdokumenter; som beskriver SalMar som organisasjon både strukturelt og verdimeessig. Eksempelvis organisasjonskart, ansvarsfordeling, stillingsbeskrivelser, mål, strategier og strukturer
  - b. Dokumenter som beskriver beste praksis for produksjon er spesifikke for hver driftsform.
  - c. Dokumenter som beskriver beste praksis for stab beskriver arbeidsprosesser som ikke er knyttet direkte til produksjon.
36. Alle ansatte oppfordres til medvirkning og kan melde innspill på egen e-postadresse til systemstab, eller gjennom funksjoner i EQS.
37. Systemet inneholder egne elektroniske moduler for [risikostyring](#), [avvikshåndtering](#) inkludert [reklamasjonsbehandling](#) og [kompetanse](#).

